



**AGRICULTURES
& TERRITOIRES**
CHAMBRE D'AGRICULTURE
NORMANDIE

TERRES NORMANDES

La lettre de la Chambre régionale d'agriculture de Normandie
Octobre - Novembre - Décembre 2014 > N°19

TRIBUNE



Dure la rentrée...
mais il y a de
l'avenir !

Légumes, céréales, viande
bovine, lait, porc...plus des
trois quarts du chiffre d'affaires

de la production normande est impactée par
de fortes baisses de prix, actuelles ou à venir.

Triste période en perspective !

L'Europe qui ne protège plus son marché et ses
entreprises, a choisi de déréguler ; l'OMC en panne
conduit à la multiplication d'accords commerciaux
bilatéraux qui peuvent se révéler dévastateurs pour
notre économie agricole ; la France endettée n'a plus
les moyens d'intervenir à la hauteur de l'enjeu... !

Que faire ?

On n'échappera donc sans doute pas à des crises.
2009 est encore dans les esprits mais il faut s'organiser
pour les passer différemment : anticiper en trésorerie,
mettre de côté pour traverser les gros grains,
s'assurer, raisonner davantage ses investissements,
constituer autour des filières des caisses de péréquation,
négocier son endettement... et l'Europe doit garder
impérativement de vrais outils de régulation qui,
par anticipation, limitent l'effet des crises.

Pour peu que ces moyens soient pris, on peut rester
optimiste, car l'agriculture a un carnet de commandes
plein à moyen et long terme.

La réussite du SPACE en est un signe évident : notre
secteur reste un vrai secteur d'avenir pour la vitalité
de nos territoires.

Les nouvelles politiques agricoles en région doivent
accompagner avec efficacité cette mutation vers des
entreprises modernes et robustes, plus adaptées
aux marchés et aux risques.

Daniel GENISSEL
Président de la Chambre
d'agriculture de Normandie

A la Une

JEM et les produits Normands !

Du 23 août au 7 septembre derniers, notre agroalimentaire régional et notre gastronomie étaient à l'honneur sur les Jeux Equestres Mondiaux : 15 jours de gourmandise dans toute la Normandie !

Sur le Village des Jeux à Caen, les 220 000 visiteurs ont pu apprécier les ateliers de cuisine animés par 15 chefs normands (8 000 livrets de recettes distribués) et la boutique de produits sous signe officiel de qualité, Bienvenue à la Ferme, Gourmandie et innovations des Trophées. Quant au restaurant 100 % normand, il fut le plus fréquenté du Village avec plus de 400 couverts par jour (dont 80 % de clientèle internationale le soir).

Succès également pour les bars... à huîtres et cidricole ! 5 000 huîtres dégustées, 1 500 cocktails et plus de 6 000 bouteilles des cuvées cidricoles 2014 consommées, toujours avec modération et convivialité !

Les 1 200 journalistes et 300 photographes des 2 salles presse ont eux aussi pu apprécier la diversité et la qualité des produits normands : chocolats, caramels, sablés, terrines... et les 4 fromages AOP de Normandie dont les effluves ("it smells good !") ont enchanté tous les journalistes !

Enfin, une belle visibilité au Haras du Pin du 28 au 30 août avec des artisans et agriculteurs sur le stand de Synagro et un marché de 17 producteurs à Sartilly le 28 août.



Congrès AC3A en Normandie 2014 : un très bon cru !



Bagnoles de l'Orne avait été choisie pour accueillir le congrès des Chambres d'agriculture de l'Arc Atlantique, sous la présidence de Daniel Genissel.

Au cœur de la forêt d'Andaine, cette université d'été des Chambres d'agriculture atlantiques a tenu toutes ses promesses avec une participation de nombreux présidents et directeurs, très bien accueillis par la Chambre d'agriculture de l'Orne.

Un temps prospectif sur le développement international des agricultures atlantiques, un temps sur les nouvelles politiques agricoles en région, un temps sur la nécessaire adaptation de l'agriculture au changement climatique... ce congrès aura été très réussi par la densité du programme et la qualité des échanges.

L'avenir agroalimentaire est à l'international, avec de vraies perspectives de développement. Le potentiel est énorme : aujourd'hui, 85 % de l'export est assuré par seulement 445 entreprises françaises ! Il faut savoir "chasser en meute" avec des filières très organisées. Pour les entreprises, internationalisation et ancrage local sont complémentaires. L'un renforce l'autre.

Les échanges sur les politiques agricoles ont mis en exergue le nouveau rôle central des Régions, et la nécessité d'une gouvernance tripartite entre Régions, Etat et Chambres d'agricultures.

Quoiqu'on fasse aujourd'hui, ça va se réchauffer jusqu'en 2040 ! Les interventions sur le changement climatique ont souligné la nécessité d'anticiper en transformant les informations climatiques en indicateurs utiles pour adapter les systèmes de production et les pratiques. Rendez-vous en août 2015 en Aquitaine !



Vision d'avenir

Pôle Economie et prospective des Chambres d'agriculture de Normandie

5 enseignements à retenir pour l'avenir laitier normand

Les 3^e rencontres Economie et Marchés agricoles des Chambres d'agriculture de Normandie se sont tenues le 23 septembre dernier et ont rassemblé plus de 370 participants. 25 intervenants ont contribué à donner des perspectives à la filière laitière normande et ont insisté sur ses atouts incontestables.

1 L'exportation vers les pays tiers est une opportunité partagée par toutes les laiteries présentes. L'implantation à l'international consolide les liens commerciaux avec la France et permet de développer des flux. En cela, on peut dire que ce développement enracine les entreprises normandes dans leur territoire.

2 La fin des quotas va conduire à une co-construction de la filière avec, et autour, les Organisations Professionnelles : partager une vision commune des marchés, échanger sur les indicateurs entre OP et entreprise (et au sein des coopératives) sera incontournable.

3 La piste de l'IGP Normandie (indication géographique de provenance) pourrait concourir à créer de la valeur ajoutée à tous les produits laitiers normands (hors fromages AOP), notamment sur le marché français.

4 Les producteurs de lait vont avoir de nombreuses opportunités. Dans le contexte fluctuant qui les attend, la construction d'un projet d'entreprise sera primordiale. De nouvelles compétences devront être intégrées dans les domaines du management, de la gestion du stress, du rapport aux autres.

5 Anticiper et intégrer la gestion des risques individuels mais aussi travailler sur la gestion collective des risques.

Pour en savoir plus :

www.normandie.chambagri.fr/detail.asp?card=1357&siteAppelant=cran



Plus de 370 personnes aux 3^e rencontres Economie et Marchés agricoles des Chambres d'agriculture de Normandie, "Quels élevages laitiers en Normandie en 2020 ?"

Rue des entrepreneurs

Le Service Agroalimentaire et Proximité soutient le développement économique des producteurs et PME dans le cadre d'une relation suivie avec l'enseigne CARREFOUR

Malgré un contexte économique difficile, le consommateur est de plus en plus sensible à la réassurance qu'apporte la PROXIMITÉ. Pour répondre à ce besoin, la Chambre régionale d'agriculture soutient depuis 2002 la recherche des débouchés commerciaux au profit d'entreprises locales utilisatrices de matières premières agricoles normandes. Ainsi, et depuis cette date, la Chambre d'agriculture organise une rencontre annuelle entre les entreprises agroalimentaires normandes et l'enseigne CARREFOUR. L'année 2014 marquera un tournant dans cette collaboration avec un chiffre d'affaires des PME de 8 millions d'euros au profit de 47 producteurs et entreprises. Une forte progression des ventes qui pèse dans la valorisation de la production agricole normande

puisque 95 % de ces entreprises sont adhérentes à la marque "Gourmandie". Elles s'engagent ainsi à transformer en NORMANDIE leur production en privilégiant un approvisionnement normand. Devant ce succès économique, le groupe CARREFOUR envisage d'ouvrir ce partenariat à 100 PME et producteurs en 2015.

Pour en savoir plus :

jocelyn.fontaine@normandie.chambagri.fr

Tél. 02 31 47 22 80

Les catalogues formation viennent de sortir : inscrivez-vous !

Les besoins des entreprises agricoles évoluent, l'offre de formation aussi.

Les Chambres d'agriculture normandes lancent leur programme de formations pour la saison 2014-2015. diversifié, il intègre des formations dites « indispensables » (la nouvelle PAC, l'après quota, le Certiphyto...) ou des stages sur des thématiques innovantes qui permettront d'élargir vos perspectives et dynamiser vos projets (méthodes alternatives, commercialisation, management...). Ces formations innovantes sont soutenues par les OPCA (Organisme paritaire collecteur agréé), mais aussi par la Région Basse-Normandie.

Une organisation régionale pour les travaux d'ingénierie

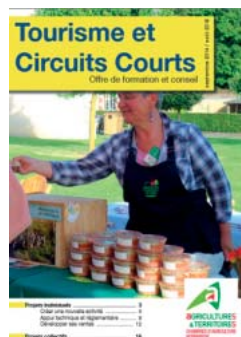
Depuis 2010, les Chambres d'agriculture normandes sont organisées régionalement pour gagner en cohérence et mutualiser outils et moyens. Aussi, tous les ans, les besoins de formation des agriculteurs sont partagés au niveau régional. Si les sujets convergent, une équipe régionale se charge de la construction de la formation et organise son déploiement sur le territoire. Ainsi, quelques formations « Best of » comme « Certiphyto » et « Gérer mes cultures avec Mes parcelles » ont été travaillées dans ce cadre. Au final, c'est une vingtaine de formations régionales qui ont vu le jour depuis 2010, sans compter les nombreux transferts entre départements. Pour 2014, les équipes vous proposent de nouvelles formations régionales parmi lesquelles : « Démarrer l'agriculture de précision », « Lupin, féverole, luzerne : pourquoi redeviennent-ils intéressants pour mon système ? » ou encore « Réduire les antibiotiques pour son troupeau laitier ».

Une offre de formation accessible et claire

Les travaux régionaux ne se limitent pas qu'à l'ingénierie. Cette année, les Chambres d'agriculture ont aussi harmonisé et relooké les catalogues afin qu'ils soient visuellement cohérents. Code couleur, agencement et contenu des formations, tout est fait pour que chaque catalogue soit plus attractif et facilement lisible. Prochainement, c'est la version web du catalogue qui bénéficiera d'un relooking.

Retrouvez l'ensemble des formations sur le site internet des Chambres d'agriculture de Normandie sur :

www.normandie.chambagri.fr/formation-cda.asp



Un catalogue 100 % régional pour les formations Tourisme et Circuits courts

Sur le tourisme et les circuits courts, les formations de tous les départements sont réunies dans un seul et même document. L'intérêt de cette démarche : proposer une offre plus diversifiée, communiquer sur l'ensemble du territoire, élargir et conforter le recrutement et permettre ainsi à des stages spécifiques d'être maintenus. L'initiative est reprise

pour les formations en AB, avec une plaquette régionale également disponible.

www.normandie.chambagri.fr/formation-cda.asp

Pour en savoir plus : Céline Marochin - Tél. 02 31 47 22 84
celine.marochin@normandie.chambagri.fr



CONSEILLERS : TOUS concernés !

En mouvement

Zoom sur les chantiers stratégiques des Chambres d'agriculture de Normandie



Forte du succès du premier colloque Ecophyto organisé en 2012 à Caen, la Chambre régionale d'agriculture de Normandie, en partenariat avec les Directions Régionales de l'Alimentation, de l'Agriculture et de la Forêt (DRAAF) de Haute et Basse-Normandie, a renouvelé l'expérience en organisant, le 25 septembre 2014 à Bois-Guillaume (76), une seconde édition.

Cette journée, "Conseillers, TOUS Concernés !", avait pour objectif de faire se rencontrer conseillers, technico-commerciaux, prescripteurs, et animateurs du monde agricole, issus de différentes structures (Chambres d'agriculture, instituts techniques, coopératives, négoce, syndicats d'eau, etc).

Près de 140 participants, dont plus de 80 conseillers normands, ont ainsi pu échanger sur la gestion du risque et la posture du conseiller mais également sur les stratégies de réduction des herbicides en grandes cultures ou encore la réduction de l'usage des produits phytosanitaires en polyculture / élevage.

Retrouvez les temps forts du 2^e colloque Ecophyto sur notre site internet

www.normandie.chambagri.fr/env-support-comm.asp



Tout le monde en parle

Au bout d'un système... !

« 1996, 2001, 2003, 2009, 2014... les programmes d'actions de la Directive nitrates se succèdent à un rythme effréné, alimentant un millefeuille réglementaire toujours plus épais ! Les agriculteurs se retrouvent désarmés face à un dispositif si instable et complexe.

Que faire ?...c'est la question posée par de nombreux agriculteurs normands voyant arriver avec l'automne un 5^e programme d'actions. Alors que les éleveurs ont mis aux normes leurs exploitations, jusqu'à fin 2012 pour les derniers, beaucoup d'entre eux vont devoir recommencer pour

construire des stockages d'effluents plus grands occasionnant des centaines de milliers d'euros d'investissement.

Comment faire ?... alors que la Directive nitrates est censée encourager les agriculteurs à raisonner leurs pratiques de fertilisation, face à la complexité, seuls quelques agronomes experts et des logiciels informatiques arrivent à dompter la formule mathématique permettant de calculer l'équilibre de la fertilisation des cultures !

Alors attendre ?... au final, c'est sans doute ce que feront beaucoup d'agriculteurs alors que la France vient d'être condamnée par l'Europe pour insuffisance de ces programmes d'actions et que le Premier Ministre déclare vouloir travailler "à une adaptation de cette directive nitrates dont l'approche normative a clairement montré ses limites". Sic !

L'Europe condamne, la France paie, les Pouvoirs Publics durcissent, les agriculteurs trinquent... c'est du perdant-perdant sur toute la ligne ! Il est effectivement temps de changer l'approche. Les agriculteurs sont prêts ! »

Cérés

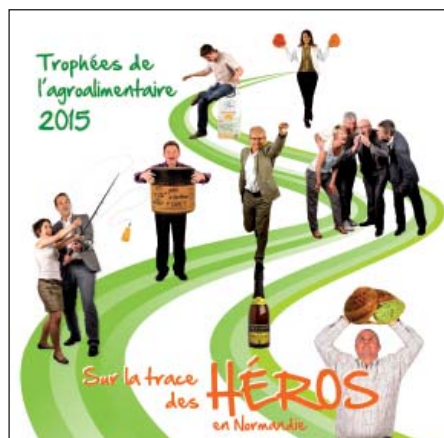
Et Vous, y étiez-vous ?

OCTOBRE

13 octobre

Remise des Trophées de l'agroalimentaires - Credit Agricole de Normandie (Caen - 14) : **Sur la Trace des Héros !**

Des découvertes appétissantes à déguster sans modération et des entreprises créatives pleines d'ambition à encourager. Table ronde exceptionnelle.



NOVEMBRE

8 et 9 novembre

10^e édition de "Ferme en fête" - Parc expo Anova (Alençon - 61) : un spectacle de rodéo (Bull-Riding), un concours régional Prim'Holstein, une plus grande proximité entre éleveurs et visiteurs !



22 novembre

3^e édition de l'instal'dating

Salle des fêtes de Domjean (50) : organisée par la Chambre d'agriculture de la Manche et ses partenaires. Un rendez-vous incontournable des candidats à l'installation et des exploitants à la recherche d'associé(s) et/ou de repreneur.



28 novembre

Session à la Chambre régionale d'agriculture de Normandie (Caen - 14)

Coup de cœur



© IDAC

Boissons cidricoles aux JEM 2014 : la cuvée 2014 et l'Apple Mojito en vedette !

Avec près de 6 000 bouteilles et 2 400 litres de cidre pression dégustés, la cuvée collective "2014, La Normandie accueille le Monde" a rencontré son public, aussi bien à table qu'en consommation nomade. Côté cocktails au Calvados, l'Apple Mojito restera dans les mémoires comme LE cocktail des JEM 2014. La recette de ce succès ? Rien de plus simple : sirop de sucre de canne, citron vert, feuilles de menthe, Canada Dry, fine Calvados et le dynamisme de toute une filière unie autour de cette grande aventure normande !

Directeur de publication : Daniel GENISSEL
Chambre régionale d'agriculture de Normandie

6 rue des Roquemonts - CS 45346 - 14053 CAEN cedex 4 - Tél. 02 31 47 22 47 - Fax 02 31 47 22 60
accueil@normandie.chambagri.fr www.normandie.chambagri.fr



**AGRICULTURES
& TERRITOIRES**
CHAMBRE D'AGRICULTURE
NORMANDIE

TERRES NORMANDES

La lettre de la Chambre régionale d'agriculture de Normandie
Janvier-Février-Mars 2015 > N°20

TRIBUNE



© Guillemot

2015, année de tous les changements !

Fin des quotas laitiers, mise en œuvre de la nouvelle PAC et le 2^e pilier, déploiement des nouveaux programmes de

développement rural... l'année agricole 2015 sera riche en changements. L'agriculture normande sera impactée, d'autant plus que les marchés, en particulier ceux des produits animaux, seront très instables. A l'heure des comptes, nombre d'agriculteurs normands risquent de ne pas s'y retrouver et pourront voir leur outil de production une fois de plus fragilisé.

Au niveau collectif, j'invite les filières à une grande responsabilité pour gérer au mieux les marchés et veiller à ne pas casser des dynamiques de production. Les crises qui touchent certaines entreprises alimentaires, illustrent l'importance de savoir maintenir une densité forte de production en Normandie pour garder des outils industriels compétitifs.

Au niveau individuel, chaque agriculteur doit anticiper, rechercher la maîtrise des charges et mieux gérer les risques marchés.

Les Chambres d'agriculture disposent de toutes les compétences pour accompagner les agriculteurs en recherche du conseil le plus adapté dans ces situations de grand changement et de transition.

Daniel GENISSEL
Président de la Chambre
d'agriculture de Normandie

A la Une

L'innovation ne se décrète pas, elle se cultive !

L'innovation qui naît sur le terrain et apporte une valeur ajoutée à l'agriculture et ses filières, est détectée et valorisée par les Chambres d'agriculture : le **concours Trucs et Astuces** qui met en avant des solutions pragmatiques développées par des éleveurs et facilement transposables ; les **trophées de l'agroalimentaire** qui récompensent et permettent le développement de produits innovants dans leur composition, leur conditionnement, leur approche marketing, valorisant ainsi les productions régionales...

Mais la nouveauté n'est pas seul gage d'innovation. Ainsi, le dispositif **INOSYS** permet de détecter des systèmes innovants et d'élaborer des références pour valider et garantir une meilleure appropriation par le plus grand nombre de ce qui fonctionne chez quelques-uns.

Les Chambres d'agriculture innovent aussi avec la mise en place des **portes ouvertes Innov'action** qui permettent aux agriculteurs eux-mêmes de partager leurs solutions (outils, méthodes, bonnes pratiques...) avec leurs collègues. Elles préparent l'avenir au sein de la **ferme expérimentale de la Blanche Maison**.

Enfin, l'innovation peut venir d'ailleurs : des industriels, qui sont accompagnés par **Nov&atech** pour développer des process valorisant la matière première agricole ; de la société qui développe le financement participatif (miimosa.com).

Dans une agriculture en mouvement, les Chambres d'agriculture détectent, accompagnent et suscitent l'innovation. En un mot, elles développent la culture de l'innovation.



Agri'collectif, pour accompagner les agriculteurs en situation de difficultés ou souhaitant se réorienter

Issu d'un partenariat entre l'APCA et la FNSEA, le dispositif Agri'Collectif propose aux agriculteurs en situation de difficultés un autodiagnostic de leur exploitation pour déterminer le degré de difficultés économiques rencontrées et, le cas échéant, de pouvoir réagir et bénéficier d'un accompagnement rapide et adapté par un conseiller spécialisé.

Les conseillers des Chambres d'agriculture de Normandie sont là pour accompagner ces agriculteurs.

Pour en savoir plus : www.agricollectif.fr/

Le financement participatif, une alternative au financement traditionnel

Vous êtes un agriculteur ou une petite entreprise du secteur de l'alimentaire et vous avez un projet à faire financer, le financement participatif peut constituer une alternative ou un complément à votre financement traditionnel.

Le financement participatif, ou crowdfunding, permet en effet de solliciter un soutien financier auprès du grand public. De nombreuses plateformes existent. Parmi elles, **Miimosa est spécialement dédiée à l'agriculture et à l'alimentation.**

Pour en savoir plus :

www.miimosa.com/

www.normandie.chambagri.fr/r_d.asp

aurelie.capelle@normandie.chambagri.fr

Tél. 02 31 47 22 36

Autonomie protéique en Normandie : la région est bénéficiaire

L'autonomie protéique est un enjeu fort face à l'irrégularité des cours mondiaux des matières premières et au coût de l'alimentation animale qui pèse de plus en plus lourd pour les éleveurs normands.

Le bilan théorique entre production régionale et utilisation montre un excédent significatif évalué à 30 % de la production normande (soit + 574 000 tonnes équivalent Matière Azotée Totale). Cette dernière, estimée à 1 539 000 tonnes, est due aux surfaces herbagères (43 %), aux céréales (33 %) et au maïs ensilage (15 %), les oléoprotéagineux participant pour 9 %.

Le secteur bovin utilise à lui seul 83 % de cette production. La prédominance de la production d'aliment bovin (61 %) explique la consommation importante de tourteaux et la moindre consommation de céréales. La part de tourteau de soja importé diminue fortement sur les dix dernières années grâce à l'incorporation massive de tourteau de colza dans l'aliment (44 % en Normandie contre 31 % à l'échelle nationale). La raison ? L'extension de la culture de colza pour la fabrication de diester basée en Normandie.

L'enquête qualitative, réalisée en 2010 auprès de 7 fabricants d'aliments du bétail, avait indiqué que la substitution du tourteau de soja dans les formules de la région semblait «optimale» et pouvait atteindre une limite «technique» (substitution impossible dans des formules volailles ou porcelets, par exemple). Les données 2012 d'incorporations des tourteaux confirment ces conclusions.



Le tourteau de soja pèse un tiers des incorporations.

Pour en savoir plus :

www.normandie.chambagri.fr/iso_album/pep-autonomie-proteique.pdf

Rue des entrepreneurs

La Normandie unie au SIRHA de Lyon

Le salon international de la restauration et de l'hôtellerie (SIRHA) s'est tenu du 24 au 28 janvier 2015 à Lyon. Avec plus de 189 000 visiteurs professionnels dont près de 25 000 internationaux venant de près de 140 pays, ce salon s'affirme comme l'événement professionnel majeur du secteur de la restauration hors domicile.

A cette occasion, un pavillon collectif Normandie a été mis en place par la Chambre d'agriculture de Normandie dans le hall des «Régions de France», et auquel les régions Haute et Basse-Normandie ont apporté leur soutien financier.

Inauguré le samedi 24 janvier en présence de M. Laurent FABIUS, Ministre des Affaires Etrangères et du Développement International, le pavillon Normandie a permis à 12 entreprises normandes, ainsi qu'aux produits Gournandie et lauréats des Trophées de l'Agroalimentaire, de bénéficier d'une visibilité et d'une attractivité accrues, contribuant ainsi à générer des contacts qui s'annoncent très profitables à l'heure où nous imprimons.

Pour en savoir plus :

christelle.lhomme@normandie.chambagri.fr

Tél. 02 31 47 22 81



Triple performance : un an d'avance !

Début 2014, avec l'appui de la Région Haute-Normandie, les Chambres d'agriculture de Seine-Maritime et de l'Eure se sont engagées dans l'élaboration d'un outil de diagnostic de la triple performance des exploitations agricoles, dans un esprit pédagogique.

Des conseillers, avec l'aide d'élus, ont produit la première version d'un outil qui permet de faire un diagnostic de l'exploitation à partir d'une trentaine de questions regroupées en 6 thématiques, sur l'environnement, l'économie et le social. Cet outil doit permettre à l'agriculteur d'identifier des marges de progrès sur son exploitation, en prenant du recul par rapport aux 3 piliers de la triple performance. A l'issue de ce diagnostic, illustré par un radar, le conseiller pourra cibler des pistes d'action avec l'agriculteur, à court, moyen ou long terme.

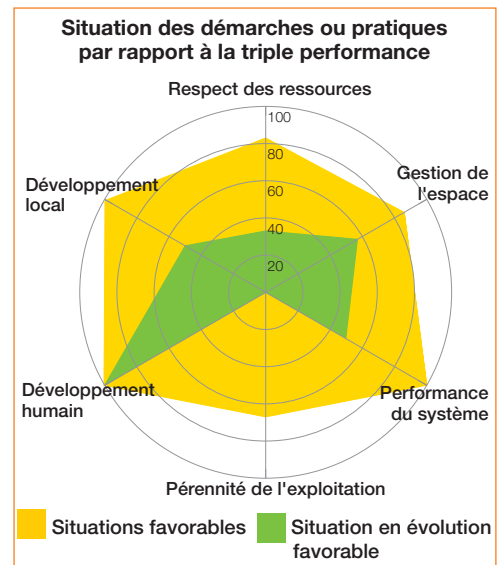
26 diagnostics ont été réalisés : 11 dans l'Eure et 15 Seine-Maritime sur un panel représentatif de systèmes d'exploitations (éleveurs herbagers / Polyculture-élevage / Polyculture / Polyculture-arbo / Polyculture-tourisme et Maraîchage Bio).

L'heure est aujourd'hui à l'analyse. Cette première expérience a valeur de test, et grâce à l'avis des conseillers et des agriculteurs rencontrés, des pistes d'amélioration de l'outil seront proposées.

Ce travail s'inscrit parfaitement dans la démarche du projet agro-écologique pour la France lancé par le Ministre de l'agriculture.

La preuve ? Le ministre, qui a tout récemment signé un contrat d'objectifs avec l'ACTA*, a demandé la mise en place d'un groupe de travail national pour développer un outil de diagnostic de la triple performance auquel nous participons !

* ACTA : organisme qui fédère les instituts techniques agricoles



Pour en savoir plus :

Michel BINET - michel.binet@eure.chambagri.fr
Guillaume VITTE - guillaume.vitte@seine-maritime.chambagri.fr

En mouvement

Zoom sur les chantiers stratégiques des Chambres d'agriculture de Normandie

Observatoire et Références

Le site internet de la Chambre régionale d'agriculture de Normandie évolue et vous propose une nouvelle rubrique «Observatoire et Références». Elle a pour vocation d'apporter les réponses aux principales questions concernant l'agriculture normande et ses filières. Elle se compose de deux sous-rubriques :



• Dans **Agri'scopie**, sont rassemblées toutes les données macro-économiques, sociales et environnementales de l'agriculture régionale et de ses filières. Vous y retrouverez les principaux observatoires (dont le Panorama de l'agriculture normande et de ses filières) publiés par le réseau des Chambres d'agriculture de Normandie avec leurs partenaires.

Contact :

Sophie CHAUVIN - sophie.chauvin@normandie.chambagri.fr



• **INOSYS** présente la diversité des systèmes d'exploitation agricole normands. Vous y retrouverez une typologie, des repères technico-économiques et des références systèmes appuyées sur des cas réels ainsi que des approfondissements thématiques sur les principales productions agricoles présentes en Normandie. Ces références sont mobilisées dans le cadre du conseil auprès des agriculteurs, de formations et d'études prospectives, dans le but d'accompagner les exploitations vers la triple performance (économique, sociale et territoriale, environnementale).

Contact :

Cédric GARNIER - cedric.garnier@eure.chambagri.fr

Retrouvez les temps forts sur notre site internet
www.normandie.chambagri.fr/env-support-comm.asp

La Maison Cidricole de Normandie va installer un bar à Cidres sur l'Espace Normandie au SIA



Permettre aux visiteurs de se désaltérer et découvrir les cidres sous un angle nouveau : telle est l'ambition du bar à cidres de l'espace Normandie. L'accent sera mis sur les produits et modes de consommation jeunes et innovants : cidre pression, petits contenants, cidre de glace et ce, en complémentarité avec la présence de producteurs

cidricoles (vente à emporter, prise de contacts, découverte) et avec le pôle pédagogique de l'Interprofession nationale dans le pavillon 2.2 (découverte, jeu).

Ce bar sera animé par un (des) barman(s) permanents et accueillera également des producteurs suivant un planning par journées (complémentarité à trouver avec leur présence sur les autres espaces départementaux).

Pour en savoir plus : Arnaud DIDIER - Tél. 02 31 47 22 58
arnaud.didier@normandie.chambagri.fr

Augmentation du recours aux phytos en France en 2013 mais...

Lors de la publication des résultats de suivi du plan Ecophyto le 22 décembre dernier, le Ministère de l'agriculture a montré une augmentation de 9,2 % du recours aux produits phytosanitaires entre 2012 et 2013. La raison principale : une forte pression maladies sur toutes les cultures conséquence d'un printemps 2013 exceptionnellement humide et frais.

Entre 2009 et 2013, le recours aux produits phytosanitaires a augmenté de 5 % ce, en raison de l'augmentation du nombre de distributeurs, du nombre de matières actives et de la hausse des surfaces en cultures.

En revanche, depuis l'entrée des 2000 fermes dans le réseau DEPHY, le nombre de traitements moyen dans ce réseau a diminué de 12 % en 2013 pour les grandes cultures et la polyculture-élevage et de 11 % pour l'arboriculture. Le poste «herbicides» reste néanmoins le plus difficile à réduire.

En Normandie, sur la période 2008-2013, le volume de produits phytosanitaires utilisés aurait baissé d'environ 4 % (à confirmer dès que les données 2013 seront définitives) selon l'étude des comptes de l'agriculture réalisée par la Chambre régionale d'agriculture et les CER, à partir des comptabilités de plusieurs milliers d'exploitations.

Pour en savoir plus : **Emilie CHERON - Tél. 02 31 47 22 24**
emilie.cheron@normandie.chambagri.fr

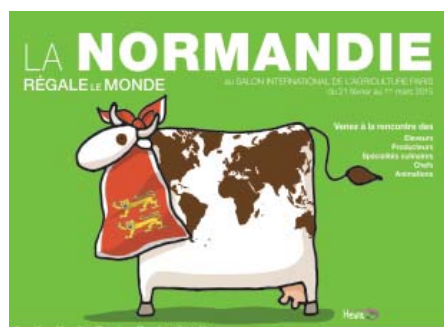
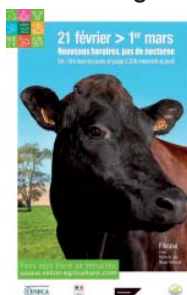
Et Vous que ferez-vous ?

FÉVRIER

21 février au 1^{er} mars

Salon de l'agriculture - Paris (Porte de Versailles) : **La Normandie va régaler le monde sous le regard de Filouse, jolie vache de race Rouge Flamande**

Parmi les nouveautés : la Maison Cidricole de Normandie installe un **Bar à Cidres sur l'Espace Normandie**



MARS

Du 3 au 6 mars

Portes Ouvertes Batiments & Traite

-une semaine pour choisir son système de traite : 9 exploitations sur 3 départements pour découvrir 9 systèmes de traite.



19 et 20 mars

BIOGAZ EUROPE 2015 - Nantes (44)

Les Chambres d'agriculture de Normandie vous accueilleront sur le stand Chambre d'agriculture U20-T23.

Au programme : conférences et ateliers sur la convergence énergétique, BioGNV, Injection et injection portée, Voie sèche/voie liquide, Panorama européen des filières biogaz, Analyse des risques, Digestats et Stratégies territoriales de développement du biogaz.

Le détail sur www.biogaz-europe.com
Des visites sont également proposées.



Le chiffre du moment

5

C'est le nombre d'astuces récompensées.

Les agriculteurs et actifs agricoles ne manquent pas d'idées pour se simplifier le travail au quotidien. Aussi, pour valoriser leur trucs, leurs astuces, les Chambres d'agriculture de Normandie organisent un concours jusqu'au 31 mars.

Tous peuvent participer au concours et gagner un week-end, des journées de détente ou des places de spectacle... avec leurs journées de remplacement.

Dossier de candidature sur www.normandie.chambagri.fr

et **tentez votre chance !**



Directeur de publication : **Daniel GENISSEL**

Chambre régionale d'agriculture de Normandie

6 rue des Roquemonts - CS 45346 - 14053 CAEN cedex 4 - Tél. 02 31 47 22 47 - Fax 02 31 47 22 60
accueil@normandie.chambagri.fr www.normandie.chambagri.fr



**AGRICULTURES
& TERRITOIRES**
CHAMBRE D'AGRICULTURE
NORMANDIE

TERRES NORMANDES

La lettre de la Chambre régionale d'agriculture de Normandie
Avril-Mai-Juin 2015 > N°21

TRIBUNE



© Guilleriot

Un nouveau destin !

Chaque matin, je réalise davantage que la Normandie va enfin devenir une belle et unique région !

Président la Chambre régionale d'agriculture de Normandie depuis 8 ans, à un moment même où je n'y croyais plus vraiment, j'ai appris avec enthousiasme cette grande nouvelle de la fusion des deux Régions Haute Normandie et Basse Normandie. Modestement, je pense que notre vie quotidienne à la Chambre régionale d'agriculture de Normandie va être simplifiée, ne plus passer de temps à essayer de coordonner des politiques différentes, à doubler les contacts ou à multiplier les dossiers. De nouvelles énergies peuvent se libérer dans une coopération réelle entre Rouen et Caen, et tous les territoires normands traversés par une Seine, désormais trait d'union !

Une nouvelle page d'histoire va pouvoir s'écrire. Construire la Normandie et valoriser sa notoriété est un magnifique projet, qui ne doit générer que des dynamiques positives, et nous conduire à nous transcender pour bâtir le meilleur pour demain.

Dans ce projet, l'agriculture va prendre toute sa place. Elle sait que c'est un patrimoine essentiel en Normandie et une économie qui crée de la richesse. Elle fait vivre de nombreux hommes et femmes dans ces territoires ruraux, qui ont besoin de retrouver une attractivité et une activité moderne, au-delà de la carte postale ou d'une image d'Epinal trop réductrice.

A l'heure d'une 4^e révolution agricole du «produire plus et mieux avec moins», la Normandie dispose d'atouts uniques pour relever les grands défis alimentaires et énergétiques de demain, et d'orienter favorablement son destin !

Daniel GENISSEL
Président de la Chambre
d'agriculture de Normandie

A la Une

AGRI'TES : quand agriculture et filière numérique se rencontrent

Le 28 avril dernier, les membres du Pôle de compétitivité numérique TES (Transactions Electroniques Sécurisées) et représentants de l'agriculture régionale s'étaient donné rendez-vous pour confronter usages et solutions actuels, mais aussi besoins et projets de développement.

Les uns parlent capteur, protocoles, standards, robots, internet des objets, M2M (machine to machine), big data et donnent vie à des outils et services à forte valeur ajoutée technologique ... les autres parlent agroécologie, agriculture et élevage de précision, modulation intra-parcellaire, traçabilité et mettent l'homme au cœur de ce nouvel environnement numérique qui révolutionne leur métier. Tous se retrouvent autour de questions concrètes :

- Comment mettre à profit les nombreuses innovations numériques touchant à la santé humaine au service de la santé et du bien-être animal ?
- Comment utiliser les outils et méthodes industriels pour valoriser les masses de données produites par les dispositifs numériques qui existent aujourd'hui ?
- ...

Cette première matinée, exploratoire, a démontré que réussir la relation entre usages, besoins et solutions constituait un véritable enjeu pour notre territoire normand porteur à la fois d'une agriculture forte et diversifiée et d'un écosystème numérique riche et innovant. Il nous reste à présent à co-construire, expérimenter et déployer des solutions pour demain.

Notre ferme expérimentale normande de la Blanche Maison, qui accueille déjà de nombreuses innovations, est grande ouverte à de nouveaux projets et pourra constituer un maillon essentiel de cette dynamique.

A suivre ...



La Normandie à l'exposition universelle de Milan



Dans le cadre du déplacement des Présidents des Régions Basse et Haute-Normandie à l'Exposition Universelle de Milan (consacrée pour la première fois de son histoire à l'alimentation), la Chambre régionale d'agriculture de Normandie et IRQUA-Normandie s'associent pour la valorisation de notre savoir-faire agricole et agroalimentaire régional. Une animation autour de la gastronomie normande, avec en fer de lance, le célèbre chef étoilé normand Stéphane Carbone, sera notamment proposée à une cible d'investisseurs et de média italiens.

Pour en savoir plus :
christelle.lhomme@normandie.chambagri.fr
 Tél. 02 31 47 22 81

Retrouvez l'édition 2015 du Panorama !



Depuis 25 ans, la Chambre régionale d'agriculture de Normandie édite le Panorama de l'agriculture normande et de ses filières. Les informations essentielles y sont présentées de manière synthétique pour chaque filière agricole de la région. La brochure papier est désormais disponible en ligne, où les rubriques sont régulièrement mises à jour, afin de suivre l'actualité au plus près.

Cette publication vous intéresse ?
 Demandez-la par mail :
accueil@normandie.chambagri.fr

Pour en savoir plus :
www.normandie.chambagri.fr/Agri-scopie-panorama.asp



Vision d'avenir

Pôle Economie et prospective des Chambres d'agriculture de Normandie

L'année agricole 2014 en Normandie

2014 : nouvelle baisse du revenu normand

Le revenu net d'entreprise normand baisse de 16,5 % en 2014 (- 22,8 % en 2013), pour atteindre 642,2 millions d'euros, alors que la tendance nationale affiche une stabilité. Ce résultat est nettement en dessous (25 %) de la moyenne des cinq dernières années (2009 exclue).

Il est la résultante de trois mouvements :

- **Un chiffre d'affaire qui se contracte de 2,5 %**, du fait de la baisse des prix de tous les produits agricoles normands à l'exception du lait, et ce, malgré des volumes en hausse.
- **Une réduction de 6 % des aides agricoles** avec l'entrée dans la programmation budgétaire PAC 2014-2020.
- **Une amorce de baisse des consommations intermédiaires** qui restent néanmoins à un niveau très élevé.

Sur longue période, la valeur ajoutée de la ferme normande perd du terrain comme la tendance nationale. Le graphique ci-contre montre une réduction de 40 % en euros constant sur les 20 dernières années. Toutefois, 8 filières normandes sur 10 ont gagné des parts de marché sur les dix dernières années.



Le nombre d'actif baisse un peu plus vite que la valeur ajoutée

La Normandie est, et restera,

un territoire dynamique de production agricole. Ce territoire a poursuivi sa croissance dans un contexte plus incertain. Ceci s'explique par la détermination des hommes et des femmes qui travaillent tous les jours dans le secteur agricole, par la grande qualité des savoir-faire, par un aval dynamique et organisé qui œuvre sans relâche pour valoriser les produits agricoles et agroalimentaires normands.

Pour en savoir plus : <http://www.normandie.chambagri.fr/revenu.asp>

Rue des entrepreneurs

Qui consomme des produits fermiers en Normandie ? Quand ? Quoi ? Où ? Pourquoi ? Pourquoi pas ?

Une étude sur la consommation des produits fermiers a été menée par les Chambres d'Agriculture de Normandie avec le soutien de la DRAAF BN auprès de 773 personnes interrogées en face à face.

- **84 % consomment des produits fermiers** soit une augmentation de 13 % depuis l'enquête nationale de 2007
- **53,5 % en consomment au moins une fois par semaine** (+ 14,5 % vs 2007)
- **85 % en achètent sans occasion particulière** (+ 9,3 % vs 2007)

Les familles «**fruits et légumes**», «**volailles**» et «**produits laitiers**» dominent le marché et les acheteurs de produits fermiers consomment 9 produits régulièrement (contre 7 en 2007).

La **proximité** du lieu d'achat est importante puisque plus de 85 % d'entre eux ne se déplacent pas à plus de **20 minutes**. Le terme «fermier» inspire plus confiance aux personnes enquêtées par rapport à «Terroir», «Local» et «Biologique» avec 51 % des citations et les produits fermiers sont plébiscités pour leur **goût** (92 %).

56 % des acheteurs souhaitent développer leur consommation de produits fermiers. Un rayon étoffé et bien identifié en grande surface, un magasin de producteurs à proximité du domicile et un travail pédagogique autour du prix des produits fermiers sont donc les principaux leviers.

Enfin, 6 consommateurs de produits fermiers sur 10 connaissent au moins une marque de produits fermiers avec Bienvenue à la ferme largement en tête.

Pour en savoir plus :

peggy.bouchez@normandie.chambagri.fr

L'AGROECOLOGIE ?

C'est quoi ?

C'est utiliser, pour la production agricole, tout ce que la nature nous offre gratuitement (l'énergie solaire et la photosynthèse, le travail des êtres vivants du sol, le fonctionnement des grands cycles naturels...) en la respectant et en la considérant comme une alliée ...

Comment ?

- En mobilisant toutes les connaissances issues de l'expérience millénaire des agriculteurs et des résultats de la recherche et de l'expérimentation... ; en ayant une approche globale et à long terme ; en combinant les techniques agronomiques adaptées aux spécificités de son exploitation et de son territoire pour favoriser la biodiversité, augmenter la fertilité et la résilience, diminuer la pression des bio-agresseurs, réduire la consommation d'intrants issus de ressources non renouvelables ...
- En travaillant en groupe et avec des partenaires pour trouver les meilleures solutions, en mutualisant les risques lors de la transition...

Pourquoi ?

Pour atteindre la **Triple performance** :

- Economique : revenus pour l'agriculteur, création de richesses dans les territoires, sécurité alimentaire de la population, équilibre de la balance commerciale du pays...
- Environnementale : eau, air, climat, biodiversité...
- Sociale : emplois, conditions de travail, santé...



© photothèque APCA

Pour en savoir plus : **Jacques PITON**
chargé de mission agro-écologie à la DRAAF Haute-Normandie
jacques.piton@agriculture.gouv.fr

Et Vous que ferez-vous ?

JUIN

Jeudi 11 juin

Cultivons autrement 2015 / L'agriculture de précision - Maltot (14).

Les dernières "Innov'action" en cultures et élevage. Plateforme expérimentale, démonstrations, témoignages...



Samedi 13 juin et dimanche 14 juin

Comice agricole de Gisors - Gisors (27)

Lundi 15 juin

Le drone, outil pour le conseil

Sainte-Foy (76).

Jeudi 18 juin

Journée technique Prairiales Normandie du Pin - Le Pin-au-Haras (61).

Rendez-vous de référence, pour les producteurs de lait, les producteurs de viande bovine ou les éleveurs équinés. Pour cette 5^e édition, les Chambres d'agriculture de Normandie, l'INRA et leurs partenaires élaborent un programme étroitement lié aux préoccupations les plus actuelles : productivité des fourrages et autonomie fourragère, conduite des grands troupeaux, innovations technologiques, santé animale, organisation du travail...



Jeudi 18 juin

Modul'action - Tourny (27).

Événement "Innov'action" consacré à l'agriculture de précision et à la modulation intraparcellaire.

Lundi 22 juin

Portes ouvertes DEPHY

Octeville-sur-mer (76).

Le chiffre du moment

8 portes ouvertes en Normandie du 1^{er} au 22 juin dans le cadre de l'opération nationale Innov'action. Un événement incontournable pour découvrir les pratiques innovantes des agriculteurs sur leur exploitation.

Toutes les infos sur www.innovaction-agriculture.fr



Directeur de publication : **Daniel GENISSEL**
Chambre régionale d'agriculture de Normandie
6 rue des Roquemonts - CS 45346
14053 CAEN cedex 4
Tél. 02 31 47 22 47 - Fax 02 31 47 22 60
accueil@normandie.chambagri.fr
www.normandie.chambagri.fr



**AGRICULTURES
& TERRITOIRES**
CHAMBRE D'AGRICULTURE
NORMANDIE

TERRES NORMANDES

La lettre de la Chambre régionale d'agriculture de Normandie

Septembre - Octobre - Novembre 2015 > N°22

TRIBUNE

La génération de demain !



© Guillemot

Heureusement, la nature a été clémente, et les récoltes 2015 sont satisfaisantes.

Mais, l'été 2015 restera longtemps dans les mémoires... Nuit de la détresse, blocus de Caen, des ponts normands et Préfectures, marche sur Paris puis vers Bruxelles...

La crise est profonde et touche toutes les productions d'élevage, affaiblies par la réforme de la PAC et la baisse des prix, sans repli des charges ! Le plan français d'urgence soulagera mais ne guérit pas, les marchés étant trop déstabilisés.

L'Europe a baissé la garde, sa conversion totalement libérale et la volatilité des marchés entraînent beaucoup de casse dans les campagnes. Malgré un grand potentiel, le décrochage de l'agriculture française est réel.

Dans cette période, j'ai surtout été interpellé par la mobilisation massive des jeunes agriculteurs, découragés et très inquiets. Par manque de perspectives, ils ont le sentiment de ne plus maîtriser leur destin. Pourtant, c'est la génération de demain qui nourrira le monde ! il faudrait pour eux un filet de protection amortissant les à-coups des marchés, des moyens de régulation, des accords de filières respectés, des réglementations vraiment simplifiées !

Daniel GENISSEL
Président de la Chambre
d'agriculture de Normandie

A la Une

Cap Normandie 2019

Un contexte agricole en crise, une réforme territoriale en cours et des financements publics en diminution appellent au changement.

Les Chambres d'agriculture de Normandie, avec leurs 225 élus et 450 collaborateurs, se sont engagés ensemble sur un projet de réorganisation, **Cap Normandie 2019**, destiné d'une part à assurer une représentation encore plus efficace des intérêts de la profession agricole et d'autre part, de renforcer leurs services en proximité, au plus près des 30 000 agriculteurs normands et des collectivités.

Pour répondre à ces deux enjeux, la Chambre régionale, déjà configurée de longue date à l'échelle Normandie, devient LE lieu politique et stratégique du réseau des Chambres. Futur centre de ressources du réseau, elle va progressivement accueillir l'ensemble des fonctions support des 6 Chambres d'agriculture (système d'information, administration-finances, Ressources Humaines, communication). Ce transfert sera progressif jusqu'en 2018.

La proximité est assurée par les Chambres départementales. Fortes d'une offre de prestations commune, elles deviennent des centres de services pour répondre aux besoins des agriculteurs, des collectivités et de tous les acteurs des territoires ruraux normands.



Congrès AC3A : Bordeaux 2015, un grand cru !

Ce congrès des Chambres d'agriculture de l'Arc Atlantique, présidé par Daniel Genissel, aura connu de grands moments de convivialité. Mais il restera avant tout dans les mémoires par la qualité du contenu et des réflexions d'une véritable université d'été.

Les débats sur la réforme territoriale ont mis en exergue le danger d'une ruralité demain sans agriculture, mais aussi l'importance de politiques territoriales coordonnées favorisant vraiment l'économie et l'innovation en agriculture. La master class a traité de la nouvelle révolution agricole avec ses deux marqueurs : l'agroécologie et la bio économie, le numérique étant l'innovation exogène majeure nous permettant d'avancer vers une "agriculture augmentée", celle valorisant tous les mécanismes biologiques.

Ouverture du 1^{er} magasin "Partenaire Bienvenue à la Ferme" de France !



Goût et Qualité a ouvert le 2 septembre à Bretteville-sur-Odon et commercialise essentiellement des produits fermiers de la marque Bienvenue à la ferme (viandes et charcuteries, fruits et légumes, crèmerie, boissons, épicerie...) de tout le territoire français, complétés par des produits artisanaux ou de PME locaux.

Ce projet, soutenu par les Chambres d'agriculture, est le 1^{er} magasin "Partenaire Bienvenue à la Ferme", encadré par une charte fixant un cadre strict, notamment en matière d'approvisionnement.

AGRNUMERICUS Internet est dans le pré

Tous les 2 jours il se crée plus de données que depuis le début de la civilisation humaine !

Partant de ce constat, Hervé PILLAUD, l'auteur de cet ouvrage, dresse un tableau juste, illustré de nombreux exemples, mais aussi sans tabou ni concession de ce que pourra ("devra" dit-il même) représenter la révolution du numérique pour l'agriculture.

Y aller sans réserve ni complexe... pour mieux répondre aux enjeux de notre société (alimentation, réchauffement climatique, biodiversité, pénibilité du travail...), réinventer le métier de l'agriculteur grâce aux innovations rendues possibles grâce au numérique, y compris dans ses relations avec les autres (avec la place désormais inévitable qu'occupent les réseaux sociaux, les blogs et autres espaces collaboratifs...), la formation et le partage des connaissances en ligne (avec les "MOOC"...), ou les modes de financement de ses projets (avec le "crowdfunding" ou financement participatif, par exemple).

Utiliser la puissance des objets connectés, avec des capteurs qui "écoutent la nature" (boucles RFID sur les animaux, capteurs sur les parcelles, ou embarqués dans les machines agricoles, les drones ...), pour les mettre au service de la performance de son exploitation, laissant à l'homme la place centrale qui doit rester la sienne : celle du décideur.

Mettre en commun les données... mais sans naïveté, c'est-à-dire en gardant la maîtrise de leur usage qui doit bien être au service de l'agriculteur lui-même pour un pilotage plus sûr des exploitations, et la réduction des risques par une plus grande anticipation, en un mot, passer des "big data" aux "smart data".



"Agrnumericus" de Hervé Pillaud, agriculteur-éleveur à Mareuil sur Lay en Vendée. Producteur de lait.

Les institutions ne sont pas oubliées car elles aussi doivent s'adapter et passer à une version 2.0 à défaut de quoi elles se déconnecteront de leurs cibles.

Mieux qu'un dictionnaire des acronymes et autres gros mots venus du numérique, cet ouvrage constitue une projection rafraîchissante vers un futur pas si lointain, où l'agriculture n'est pas un problème, mais une solution !

Les Chambres d'agriculture de Normandie 2.0

Depuis le Minitel dans les années 80 aux objets connectés, les Chambres d'agriculture normandes sont engagées de longue date dans la révolution numérique.

Mes Parcelles, Mes marchés, SYNEL, la formation à distance constituent quelques exemples des nombreux services proposés en ligne aux agriculteurs.

Au-delà de ces solutions concrètes, les Chambres d'agriculture les accompagnent au quotidien pour améliorer leur rentabilité, réduire leur impact environnemental ou améliorer leurs conditions de travail grâce à une transformation numérique réussie de leur exploitation (capteurs, robots, drones, outils d'aide à la décision...).

Enfin, pour accompagner le développement agricole, mission première des chambres, elles ne cessent d'innover et d'anticiper les tendances : mise en oeuvre d'outils de veille, de partage d'informations et de travail collaboratif, valorisation de contenu de bases de données, mais aussi, de plus en plus, travail avec les start-up qui développent aujourd'hui les solutions de demain.

Organisation du travail

L'innovation et la simplification récompensée

Le concours Trucs et Astuces organisé par les Chambres d'agriculture de Normandie et la MSA du 15 janvier au 31 mars a permis de recueillir 45 propositions, toutes étudiées par des conseillers techniques, l'INPI (Institut national de la propriété industrielle) et la MSA. Un jury d'exploitants et salariés agricoles a récompensé les 5 meilleures aux Prairiales en juin dernier :

- **La servante suspendue** pour couloir de contention en ovine de Philippe DUBUISSON (27).
- **La Vaccicaïsse** de Christian CONSTANTIN (61).
- **La barrière suspendue** pour parc d'attente de Pascal ORVAIN (50).
- **La mise en botte des bâches d'enrubannage** de Philippe VALENTIN (14).
- **La signalétique pour dose de lait** de Cyril FIAULT (61).



Ce concours apporte des solutions concrètes, faciles à mettre en place et peu coûteuses pour améliorer l'organisation du travail et la pénibilité en élevage. Né en Normandie en 2012, le concours fait des émules puisqu'une édition est lancée par les Chambres de la Meuse et de Moselle.

En attendant de pouvoir candidater à la prochaine édition normande fin 2016, les éleveurs normands, ingénieurs et soucieux d'améliorer leurs conditions de travail, pourront participer au BARCAMP organisé dans la Manche fin 2015.

Pour en savoir plus : Céline MAROCHIN
celine.marochin@normandie.chambagri.fr
www.chambre-agriculture-normandie.fr/ot-astuces.asp

Les agriculteurs sont les experts

Après une 1^{re} expérience réussie de BARCAMP en 2014 sur la thématique "Construire, améliorer et accélérer vos projets", la Chambre d'agriculture de la Manche et le CRDA Manche remettent ça !

Le 8 décembre prochain, les agriculteurs et salariés agricoles sont invités à venir participer au BARCAMP sur le thème de l'organisation du travail.



Un Barcamp ? c'est quoi ?

Dans un BARCAMP, il n'y a pas un conférencier face à son auditoire mais des contributeurs, les agriculteurs présents. Chacun participe à des "camps" thématiques et apporte ses idées, transmet ses expériences vécues, réfléchi au contact d'autres agriculteurs.

Ce mode de fonctionnement favorise l'émergence de nouveaux projets, permet d'éviter les écueils connus par d'autres et d'étoffer son réseau de connaissances.

Pour en savoir plus :
www.chambre-agriculture-50.fr



Accords transatlantiques : les enjeux pour l'agriculture et l'agroalimentaire

90 personnes étaient présentes le jeudi 24 septembre à la Chambre régionale d'agriculture à Caen pour les 4^{es} Rencontres Economie & Marchés.

Deux tables rondes ont confronté les points de vue sur les accords commerciaux avec le Canada (CETA) et les USA (TTIP). Pour Bénédicte Masure de l'Association Européenne Dairy Association, l'accord conclu entre l'UE et le Canada, en cours de ratification, donne des opportunités commerciales sur les fromages. A l'inverse, l'ouverture d'un contingent de 60 000 tonnes de viande bovine canadienne fait craindre une baisse des prix des pièces nobles en Europe

avec une réduction forte de revenu pour les éleveurs, a expliqué Daniel Genissel, Président de la Chambre d'agriculture de Normandie.

Selon Xavier Audran, spécialiste de l'agriculture à l'Ambassade des Etats-Unis à Paris, les américains sont très attachés au volet agricole dans les discussions avec les européens.

Guillaume Drouin, président des Calvados du même nom et Gérard Lebaudy, de la biscuiterie de l'Abbaye ont partagé leur expérience des tracasseries administratives qui sont le lot quotidien des exportateurs en Amérique du Nord.

Actus filières et entreprises



En conclusion, Thierry Pouch, économiste à l'APCA (Assemblée Permanente des Chambres d'Agriculture) a rappelé que la théorie selon laquelle l'intensification des échanges améliorerait le bien-être des populations n'a jamais été réellement prouvée.

Retrouvez l'ensemble des échanges sur :
www.chambre-agriculture-normandie.fr/pep-journee-marches.asp

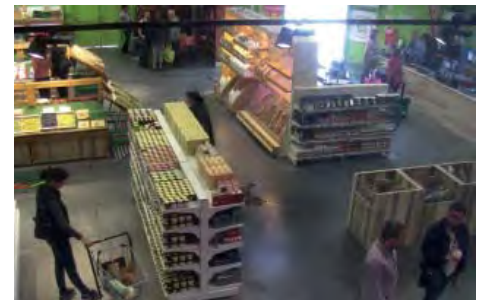
Le circuit court sort de sa niche !

En Normandie, ça bouge !

Les circuits courts montent en puissance séduisant chaque jour davantage d'urbains en quête de sens, de goût, de qualité, de proximité. Bien sûr, à eux seuls, ils ne peuvent sauver l'agriculture normande, mais pas à pas, année après année, ils prennent leur petite place sur un marché en essor, créant 10 emplois par ci et confortant du revenu à 10 agriculteurs par là...

A sa façon, c'est aussi une nouvelle forme d'économie alimentaire et de lien entre producteur et consommateur qui se recrée, les grandes filières face à une distribution trop concentrée ne produisant plus de valeur ajoutée suffisante dans les fermes et sur les territoires.

Moins sensibles aux crises brutales, le circuit court peut encore faire beaucoup de nouveaux adeptes, côté consommateurs comme côté producteurs !



Pour en savoir plus : Peggy BOUCHEZ - peggy.bouchez@normandie.chambagri.fr



9^e édition des trophées de l'agroalimentaire

A Caen, s'est tenue la soirée de promulgation des meilleures innovations alimentaires normandes. L'occasion de découvrir des success stories régionales, nationales et internationales ainsi que les orientations futures du commerce de la grande distribution. Les trophées de l'année 2016 ont été décernés à : Fromagerie de Beaucoudray, Maison Maréchal, UCPA-Chu de Rouen, Teba, Clos Saint-Philippe, Socopa, Frial, Biscuiterie de l'Abbaye, Mémé Meuh, Eximum, Isigny Sainte-Mère.

Pour en savoir plus : Jocelyn FONTAINE
jocelyn.fontaine@normandie.chambagri.fr



Et Vous que ferez-vous ?

Lundi 16 novembre

Agri-dating - Caen (14). Crédit Agricole de Normandie de 16h à 19h.

L'agriculture est au rendez-vous de la Normandie. Les candidats aux élections régionales exposeront leur vision pour l'agriculture et l'agroalimentaire normands. Des représentants de la profession agricole les interrogeront sur le projet qu'ils s'engageront à mettre en oeuvre.



Les dimanche 6 et 13 décembre

Votez aux élections régionales pour l'avenir de l'agriculture normande - Caen (14).

Mardi 8 décembre

Barcamp - Saint-Lô (50).

Les thématiques des camps 2015 : agrandissement, efficacité, relations sereines, motivation, pénibilité, évolution du métier, temps de travail et vie personnelle.

Du 27 février au 6 mars

Salon de l'agriculture à Paris.

Un rendez-vous incontournable de tous les acteurs du monde agricole.

Vendredi 27 novembre

Session de la Chambre régionale d'agriculture de Normandie - Caen (14).

Le chiffre du moment

119 millions d'euros, c'est la perte de revenu de la ferme normande en 2015 par rapport à 2014, soit -18 %. L'impact se concentre sur les productions animales : - 40 % pour les systèmes lait spécialisés, - 35 % pour les porcs, et un niveau de revenu toujours très bas pour la viande bovine.

Toutes les infos sur www.chambre-agriculture-normandie.fr

Directeur de publication : Daniel GENISSEL
Chambre régionale d'agriculture de Normandie
6 rue des Roquemonts - CS 45346
14053 CAEN cedex 4
Tél. 02 31 47 22 47 - Fax 02 31 47 22 60
accueil@normandie.chambagri.fr
www.chambre-agriculture-normandie.fr



**AGRICULTURES
& TERRITOIRES**
CHAMBRE D'AGRICULTURE
NORMANDIE

TERRES NORMANDES

La lettre de la Chambre régionale d'agriculture de Normandie

Janvier - Février - Mars 2016 > N°23

TRIBUNE



© Guillemot

Il faut sauver le soldat élevage !

Fin février, nous avons consacré la totalité de la session de la Chambre régionale à la crise de l'élevage. L'heure est d'autant plus grave que nous ne percevons pas aujourd'hui les éléments d'une sortie de crise qui marque en profondeur les campagnes normandes.

A ce jour, 230 millions € de perte pour la ferme normande, 30 % de revenu en moins, près de 5 000 exploitations en situation ultra sensible, avec un effet domino attendu sur l'amont de l'agriculture ! Chaque jour qui passe, sans printemps annoncé, la note s'alourdit.

Que faire ?

- D'abord, s'abstenir de donner des leçons : de belles entreprises, bien organisées, sur des systèmes raisonnés, sont aussi en difficulté, traduisant bien la profondeur de la crise.

- Accompagner chaque élevage concerné pour rechercher encore davantage de performance ou réfléchir à des reconversions.

- Savoir se réunir. Organisations, État, Collectivités, amont, aval... chacun fait le mieux possible à son niveau. Si la crise persiste, il faudra faire front ensemble sur des dispositifs coordonnés et centrés sur un objectif : «sauver le soldat élevage».

- Croire en l'avenir et son besoin de production grandissant. La Normandie est une grande région qui gagne des parts de marchés.

Enfin, nous sommes engagés auprès de la Région Normandie, dans la définition de sa nouvelle stratégie d'avenir pour notre agriculture, pilier de l'économie normande !

Daniel GENISSEL
Président de la Chambre
d'agriculture de Normandie

A la Une



La Normandie réunie, dynamique et conquérante !

Malgré la crise agricole sans précédent que vivent les agriculteurs, largement soulignée par Daniel Genissel, Président de la Chambre régionale d'agriculture, le salon de l'agriculture constitue une belle vitrine de l'agriculture.

Si le nombre de visiteurs a été moins important cette année (-11 %), Sébastien Windsor, Président d'IRQUA-Normandie, a rappelé qu'il nous revenait à tous de «célébrer le savoir-faire des agriculteurs et des entreprises agro-alimentaires ainsi que la noblesse de tous les produits, et aussi de donner l'envie de consommer normand».

Les espaces normands mis en place avec l'ensemble des acteurs reflètent bien l'engagement de la Normandie au service de la qualité, de la proximité et de la pédagogie.

En concluant avec «Vive l'agriculture et vive la Normandie !», Hervé Morin, Président de la Région Normandie, a réaffirmé son ambition pour l'agriculture, un des piliers de l'économie régionale, au cœur de la politique régionale, et salué ce bel espace normand unifié, tout en souhaitant le rendre encore plus grand et attractif en 2017.



Les Chambres de Normandie créent l'EdEN !

L'Établissement de l'Élevage de Normandie a été agréé par le Ministère de l'agriculture le **10 février 2016**.

Cet établissement est le fruit de la volonté des 6 Chambres d'agriculture de mutualiser les activités Identification des bovins, ovins caprins et Certification des Parentés sur les 5 départements normands.

Cette mutualisation des moyens vise à maintenir une qualité et une proximité de services aux éleveurs normands en maîtrisant les coûts.

6 entreprises normandes au salon international de la confiserie et biscuiterie

L'ISM de Cologne est le salon professionnel de référence mondiale pour le secteur des produits sucrés. La France était à l'honneur pour cette 46^e édition. Les 38 500 visiteurs, dont 67 % d'internationaux, ont pu découvrir les innovations et le savoir-faire des 90 exposants français présents. Les 6 entreprises normandes ont bénéficié du soutien de la Chambre régionale d'agriculture de Normandie et de la Région Normandie.



Un espace commun, symbole de la réunification

Mardi 1^{er} mars, inauguration de l'espace Normandie en présence des politiques et responsables des différentes filières agricoles.

En coordination avec les 5 départements, la Chambre régionale d'agriculture et IRQUA-Normandie ont organisé la présence de la Normandie dans le hall 7 des régions sur un espace de 400 m².

Lors de l'inauguration, Hervé Morin, Président de la Région Normandie, a exprimé sa satisfaction face «à cet espace commun, première expression physique de la réunification de la Normandie».



Hervé Morin, Daniel Genissel, Clotilde Eudier et Guy Lefrand

Une agriculture normande citoyenne



Jean-Marie Lenfant, Daniel Genissel, Hervé Morin et Sébastien Windsor.

L'agriculture et l'alimentation citoyenne, thématique de l'édition 2016 du Salon était à l'honneur sur les espaces Normands.

Pour Sébastien Windsor, tout a été mis en œuvre pour «sensibiliser les visiteurs à leur acte d'achat et à consommer des produits issus de notre agriculture».

Calvados, Eure, Manche, Orne et Seine-Maritime, se sont mis en quatre pour permettre aux 80 producteurs fermiers, artisans, entreprises agroalimentaires et interprofessions de promouvoir, faire déguster et vendre les produits de leur terroir !

Lors de la visite inaugurale, nos invités ont pu constater la richesse de la Normandie : calvados, pain, chocolat, huître, andouille, fromages, cidres et poiré...

Les animations ont aussi été nombreuses sur l'espace Prestige :

- 70 chefs normands réalisant des recettes à 4 mains.

- Des centaines d'enfants qui ont découvert les produits locaux.
- Une vingtaine d'animations par les professionnels des filières.
- 15 000 livrets de cuisine et 1 000 kits pédagogiques distribués.
- 500 participants au jeu des filières «Croquez la Normandie».
- 5 000 cartes touristiques de la Normandie distribuées par Bienvenue à la Ferme.
- Le Bar à Cidre sur lequel plus de 2 000 verres et petites bouteilles de cidre à la pression ont été servi.

Le chiffre du moment

Plus de **1 000** visiteurs, tels de vaillants soldats fiers et conquérants, se sont fait photographier à cheval avec les emblèmes de la Normandie et la sacoche chargée de produits GOURMANDIE.



Élevages et Produits d'excellence

Plus de 200 éleveurs et producteurs normands ont participé au Concours Général Agricole, tremplin unique pour démontrer l'excellence de la génétique et des produits normands.

La Normandie, qui a présenté 134 animaux, récolte 42 médailles d'Or, 21 d'Argent et 9 de Bronze et compte 82 animaux classés pour l'édition 2016.

Les producteurs normands ne sont pas en reste avec 123 médailles, contre 98 en 2015, qui concernent les huîtres, les produits laitiers dont nos AOP fromagères, les boissons et autres palmipèdes gras et safran.



Répartition des médailles :

34 or, 58 argent 31 bronze.

Cette année, mention spéciale pour les bières normandes qui ont récolté pas moins de 6 médailles ainsi que les huîtres et leurs 4 médailles d'or, 6 d'argent et 2 de bronze !



Clochette (EARL DUMESNIL THOMAS, ROUELLE - 61)
5 médailles d'Or

Le coup de coeur

Un prix d'excellence

La FROMAGERIE DU PLESSIS a reçu un prix d'excellence qui récompense le savoir-faire des hommes et des femmes qui se dévouent totalement à leur métier et à leurs produits.

Pour y prétendre, il faut avoir participé aux 3 dernières éditions et obtenu le meilleur ratio entre médailles et nombre d'échantillons présentés et primés au concours. Bravo à eux !

FROMAGERIE DU PLESSIS
Saint Loup de Fribois
14340 SAINT-LOUP-DE-FRIBOIS
Tél : 02 31 63 04 04

Tout le monde en parle

Ça s'est passé au salon



Pascal Martin, Président de la Seine-Maritime, Clotilde Eudier, vice-Présidente de la Région en charge de l'agriculture et Jean-Louis Belloche, Président de la Chambre d'agriculture de l'Orne, sont désormais compagnons de la confrérie du Neufchâtel.



Madame la Préfète Nicole Klein.



Je meuh connecte !
Impression 3D au service de l'agriculture



60 apprentis boucher charcutier des 3 CFA de Seine-Maritime.



Nos léopards arpentent le salon.



Jean-François Le Grand, Président du Grand Départ du Tour de France 2016 Manche-Normandie, Jean-François Fortin, Directeur Général du Groupe Les Maîtres Laitiers du Cotentin, Christian Prudhomme, Directeur du Tour de France s'associent pour le Grand Départ du tour de France.

Retrouvez tous les moments forts et les médailles sur :
www.chambre-agriculture-normandie.fr

Capacités d'adaptation et robustesse des systèmes d'élevage bovin en Normandie

Le 19 janvier dernier, plus de 70 personnes ont assisté à la restitution de ce projet réalisé de septembre 2014 à décembre 2015.

Systèmes lait et viande

Sept systèmes (4 lait et 3 viande) représentatifs de la diversité de l'élevage normand ont été retenus. Ils ont d'abord été modélisés à l'horizon 2030 selon un scénario d'évolution tendancielle. Ils ont ensuite fait l'objet de simulations pour observer l'évolution du revenu en fonction de leviers d'action déterminés par les experts. Un outil a été créé pour opérer des tirages aléatoires de données économiques, et le compte de résultat de chaque système a été recalculé à chaque fois.

Forte variabilité de résultats

Le résultat final donne l'idée de la forte variabilité des résultats économiques entre les systèmes et de la dispersion des résultats possibles au sein de chaque système.

La méthode développée dans le cadre de ce projet permet désormais de conseiller le plus efficacement possible les éleveurs dans leur choix de système en fonction du contexte mais aussi de leur stratégie.



Retrouvez l'ensemble des fiches de synthèse des systèmes lait et viande sur www.chambre-agriculture-normandie.fr/colloque-robustesse/

Les productions de viande en Normandie

Moment de réflexion et d'échange autour de la viande produite, ou à produire, en Normandie, les principaux acteurs des filières viande régionales livrent leurs analyses stratégiques et débattent lors de la journée ouverte à tous le 25 mars à Caen.

Les producteurs de viande sont aujourd'hui confrontés à de nombreuses difficultés sur le plan économique (volatilité des coûts de production et des prix de vente, endettement...), environnemental (mises aux normes obligatoires, contraintes de production...) ou sociétal (perte d'image, baisse de consommation...).

La situation est grave et les filières viande, dans leur ensemble, s'interrogent sur l'avenir de leurs systèmes de production, des outils de transformation et des emplois associés.

Le choix de système de production de viande se raisonne à l'échelle de l'exploitation agricole. En revanche, l'environnement de production est une variable multiple qui impacte fortement à des niveaux divers les choix de production.

Analyser en profondeur la situation de la filière, des marchés et des besoins exprimés par les différents acteurs doit permettre d'identifier les prémices des réponses à la question «quelles viandes produire en Normandie et pour quels marchés?».

Programme complet et intervenants sur : www.chambre-agriculture-normandie.fr
Rubrique élevage

Et Vous que ferez-vous ?

Les 16 et 17 avril

Printemps à la ferme

Entre le 18 avril et le 19 mai

Les Rendez-vous météo normands

Jeuudi 26 mai

Porte ouverte : Lait et culture, je décide de mon futur - Commes (14)

Les 1^{er} et 2 juin

tech & bio Grand Ouest - Bignan (56)

Mardi 7 juin

Bien valoriser les prairies pour vos chevaux - Alençon (61)

Du 6 au 17 juin

INNOV ACTION en Normandie

Directeur de publication : Daniel GENISSEL
Chambre régionale d'agriculture de Normandie
6 rue des Roquemonts - CS 45346
14053 CAEN cedex 4
Tél. 02 31 47 22 47 - Fax 02 31 47 22 60
accueil@normandie.chambagri.fr
www.chambre-agriculture-normandie.fr



**AGRICULTURES
& TERRITOIRES**
CHAMBRE D'AGRICULTURE
NORMANDIE

TERRES NORMANDES

La lettre de la Chambre régionale d'agriculture de Normandie

Avril-Mai-Juin 2016 > N°24

TRIBUNE



© Guillemot

Préparer demain !

Dans un contexte de crise loin d'être purgée, un travail en profondeur est mené par la Région Normandie,

en lien étroit avec la Profession agricole, pour refonder une politique agricole régionale ambitieuse.

En concertation, plus de 300 acteurs travaillent sereinement et activement pour livrer les nouvelles orientations et projets d'actions à l'automne 2016. Dès à présent, des engagements sont pris, notamment pour financer les MAEC.

Les Programmes de Développement Rural HN et BN 2014/2020 font aussi l'objet d'une révision stratégique.

Je remercie la Région pour l'intérêt qu'elle porte au métier d'agriculteur dans sa fonction première de produire et renforcer l'économie régionale. L'actuelle impulsion nous donne l'occasion de rebâtir une politique d'avenir, de servir l'intérêt général et d'innover. Nous restons néanmoins vigilants sur l'engagement réel à la simplification des procédures et des dossiers qui doit nous permettre de nous recentrer sur l'essentiel.

L'ensemble des fonds devra faire l'objet d'arbitrage pour renforcer ce qui est vraiment stratégique pour l'agriculture normande et notre territoire. Une politique ne peut pas dire oui à tout, sauf à saupoudrer. Elle doit donner le sens et accélérer une dynamique régionale, vecteur de développement.

C'est ce à quoi nous nous employons !

Daniel GENISSEL
Président de la Chambre
d'agriculture de Normandie

A la Une

INNOV' ACTION



8 portes-ouvertes du 30 mai au 26 juin 2016 en Normandie !

L'innovation pour une agriculture performante sur le plan économique, environnemental et social, et ceux qui la pratiquent au quotidien sont à l'honneur.

8 événements labellisés Innov'action sont organisés dans toute la région pour permettre aux agriculteurs, techniciens, acteurs locaux, de venir à la rencontre des agriculteurs et des professionnels et partager l'innovation. Pendant ces journées, les agriculteurs ouvrent les portes de leur exploitation, partagent leur passion, témoignent de leur expérience et discutent avec les visiteurs.

L'opération Innov'action permet ainsi au plus grand nombre d'échanger sur les techniques, les outils, les systèmes qui contribuent à faire de l'agriculture un secteur de pointe, et ce, dans tous les domaines d'activité : agriculture de précision, réflexion sur les élevages biologiques, sur le désherbage de la betterave, sur la valorisation de la biomasse, expérimentation sur la filière miel et sur l'usage de protéines dans l'alimentation animale... les sujets et thématiques sont variés ! Dans chaque ferme, les témoignages, ateliers, données de références, échanges avec les experts professionnels, permettront aux agriculteurs présents de trouver les solutions adaptées à leur exploitation, à leur situation.

Ces échanges facilitent la diffusion d'innovations réalistes et réalisables.

Tout savoir sur Innov'action : www.innovaction-agriculture.fr

Toutes les données macro-économiques, sociales et environnementales de l'agriculture régionale et de ses filières.



Découvrez les éditions 2016 du panorama de l'agriculture et de l'agroalimentaire et de l'observatoire sur l'installation et la transmission.

Disponibles sur : www.chambre-agriculture-normandie.fr/agriscopie/

1^{re} édition des AgroDays en Normandie

La Chambre régionale d'agriculture de Normandie, en partenariat avec l'Agence de Développement pour la Normandie et Business France, avec l'appui financier de la Région Normandie, a organisé des rencontres d'affaires à l'occasion des AGRODAYS le 21 avril dernier à Deauville. Des importateurs venus d'Allemagne, des Pays-Bas et de Suède ont ainsi rencontré 20 producteurs et entreprises normands, sélectionnés préalablement par les acheteurs selon un cahier des charges rigoureux. Des visites d'entreprises ont complété le programme des acheteurs.



L'agriculture connectée a son champ d'application en Normandie !

La Chambre régionale d'agriculture de Normandie, le Crédit Agricole Normandie, le groupe coopératif Agrial et le Pôle TES ouvrent le Village by CA Normandie et lancent le dispositif «Agri'Up» sur le Campus EffiScience à Colombelles, cœur du numérique en Région. Ce programme unique en Europe a pour objectif de propulser les start-up sur le marché de l'agriculture connectée.

La Normandie est, par nature, le territoire leader de l'agriculture connectée. D'un côté, les 2/3 de son territoire sont dédiés à l'élevage et les grandes cultures. De l'autre côté, la Région a vu naître les innovations technologiques de ces dernières années comme la carte à puce dans les années 80, le NFC (Near Field Communication) dans les années 2010 et aujourd'hui la Normandie est précurseur sur l'intelligence artificielle.

La Chambre régionale d'agriculture de Normandie, le Crédit Agricole Normandie, le groupe coopératif Agrial et le Pôle de compétitivité numérique de Normandie Pôle TES ont décidé d'unir leur forces afin de proposer aux jeunes entreprises innovantes dans le domaine de l'agriculture connectée un programme agile et unique en Europe pour accélérer la mise sur le marché de leurs produits ou services. Il réunit, dans un même endroit, l'ensemble des entreprises partageant les mêmes ambitions : proposer des solutions innovantes pour aider la filière agricole tout au long de la chaîne de valeur et renforcer le positionnement de la Normandie sur l'agriculture et le numérique.

Le concept, la combinaison de 2 dispositifs



est le dispositif d'accompagnement plus spécifique qui vise à propulser les entreprises sur le marché de l'agriculture connectée via la commercialisation à grande échelle.

Après un bilan individualisé, le dispositif renforce les points faibles et accélère la commercialisation via l'expertise et le réseau des membres fondateurs :

- Marché : la remontée des besoins et la confrontation avec l'offre sera réalisée par AGRIAL et la Chambre d'agriculture.
- Finance : Les business plan, les fonds propres, subvention (...) bénéficieront de l'expertise des spécialistes innovation du Crédit Agricole Normandie.
- Technologique : Les experts technologiques du Pôle TES pourront proposer des solutions aux problématiques rencontrées pour le développement d'une solution.



est un tiers-lieu d'hébergement des start-up, qui a pour vocation de favoriser le développement de jeunes pousses en leur proposant un accom-

pannement à la carte et la mise en relation avec des partenaires business. Il accueillera au minimum 15 entreprises qui bénéficieront de plus de 400 m² destinés à la création et à l'innovation.

Ce village by CA appartient à un réseau de 20 projets sur le territoire national et 17 bureaux à l'international. Autant d'opportunités de rencontres et de lieux de rendez-vous à disposition des résidents.

www.agriup-normandie.com

twitter @agri_up



Petits changements et grands projets

Le changement est une réalité du monde agricole qui n'est pas toujours bien vécu des agriculteurs. Il fait plus souvent écho à une solution de repli face un contexte difficile, à une remise en cause de l'expérience ou encore à une alternative obligatoire pour être en conformité avec de nouvelles réglementations. Bref, il est synonyme de contrainte. Pourtant, le changement est bénéfique et libérateur. Il ouvre des perspectives et donne l'élan qui fera qu'une entreprise se développera et prospérera.

Le changement, ça ne s'improvise pas ! Sortir de l'inertie est un mécanisme complexe et inconfortable qui génère de l'anxiété voire de la résistance auprès de ses associés et/ou de ses salariés. La période de transition est compliquée et parfois source de conflit si tous les acteurs ne sont pas associés et partie prenante du projet.

Les Chambres d'agriculture de Normandie vous proposent de parler du changement. Qu'ils soient petits changements du quotidien ou grand projet stratégique, seul ou à plusieurs, subis ou choisis... Venez témoigner de vos expériences.

Pour aborder ce concept complexe, nous vous proposons une initiative originale et dynamique : un théâtre forum et table ronde. Grâce au jeu de comédiens, il s'agira de mieux comprendre les mécanismes qui motivent ou freinent le changement et l'émergence de nouveaux projets agricoles. Des témoignages d'agriculteurs, de salariés agricoles et d'experts illustreront par des situations concrètes comment appréhender la nouveauté et les différentes évolutions sur les exploitations.

Pour y participer, 3 dates en Normandie :

- Jeudi 9 juin à Alençon à 14 h 00
Salle du Crédit agricole
- Jeudi 23 juin à 20 h 30
Lycée agricole de Vire
- Mardi 5 juillet à 20 h 30
Lycée agricole de Coutances

Inscrivez-vous en ligne sur le site des Chambres d'agriculture de Normandie.



Pour en savoir plus : Céline MAROCHIN
celine.marochin@normandie.chambagri.fr
www.chambre-agriculture-normandie.fr

Actus filières et entreprises

Normandie Paysage et Végét'Halle

Le salon Normandie Végét'Halle évolue pour sa 11^e édition : il change de dénomination en devenant «Normandie Paysage et Végét'Halle».

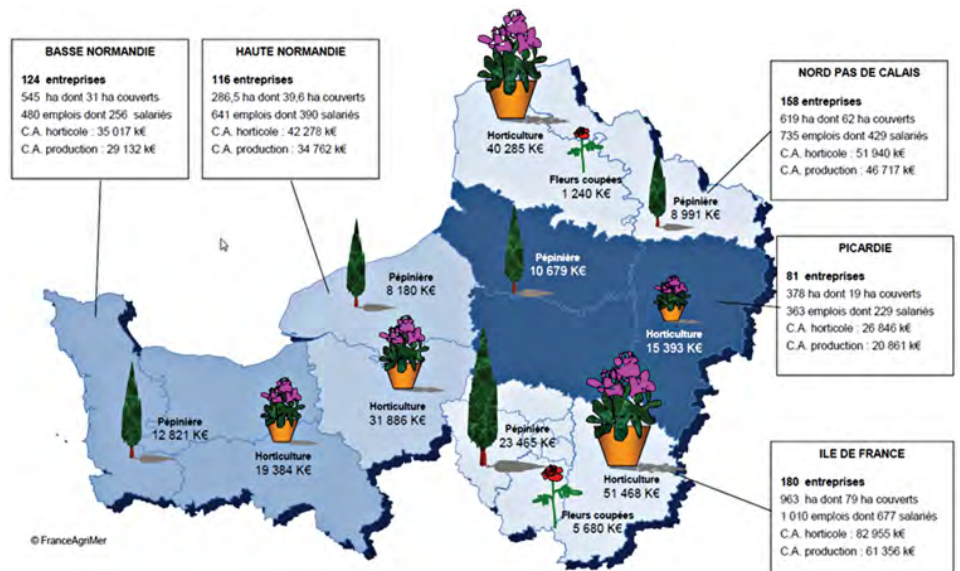
Avec l'appui de la Région Normandie, Horti-Pépi et l'Unep Normandie s'associent pour organiser cet événement professionnel unique en Normandie. Florysage et Horti D sont partenaires de ce salon régional destiné aux professionnels du végétal et du paysage : collectivités, producteurs, paysagistes, architectes-paysagistes, jardineries, acheteurs, gestionnaires d'espaces publics ou privés...

«Normandie Paysage et Végét'Halle» se déroulera le mardi 13 septembre au parc de Montgeon au Havre.

Le Havre a su garder des espaces verts étendus (750 hectares) : les deux plus grands sont la forêt de Montgeon et le parc de Rouelles, tous deux situés en ville haute. La Communauté de l'agglomération havraise regroupe 17 communes et 236 997 habitants.

Un comité de pilotage constitué de professionnels d'Horti Pépi, de l'Unep Normandie, d'Horti D, de Florysage s'est réuni les 1^{er} et 30 avril pour travailler sur l'organisation de cet événement normand.

Une soixantaine d'exposants sont attendus.



Retrouvez plus d'information sur :

www.chambre-agriculture-normandie.fr/horticulture/

Les produits locaux ont la cote...



... à la ferme

Plus de 20 000 visiteurs se sont pressés aux portes ouvertes organisées par les agriculteurs du réseau Bienvenue à la ferme de Normandie en avril dernier lors de l'opération Printemps à la ferme. Ce succès reflète bien les attentes des français qui sont 50 % à avoir souvent le sentiment de ne plus trop savoir ce qu'ils mangent et un sur 2 à penser qu'il est «primordial» de transmettre aux enfants des connaissances sur le monde agricole. En outre, dans le contexte actuel très tendu, les circuits-courts sont un levier économique pour les agriculteurs en leur permettant d'être moins sensibles à la variation des cours mondiaux ainsi qu'un levier de préservation et développement de l'emploi local.



... à la cantine

Dans le même temps, le Bien Manger en Normandie est aussi célébré en restauration scolaire. En début d'année, 60 chefs et 23 jeunes en formation ont relevé le challenge de créer des menus normands équilibrés utilisant des produits sous signes officiels de qualité normands, le thème imposé de cette 11^e édition. Les recettes primées ont été servies dans les 210 établissements scolaires normands lors de la fête du Bien Manger en Normandie, du 23 au 27 mai 2016.

Et Vous que ferez-vous ?

Lundi 20 juin

Concours régional des cidres 2016 : la 13^e édition prend le large !

Le lundi 20 juin, la Maison Cidricole de Normandie organisera la 13^e édition de son concours annuel des cidres, poirés et jus de pommes. Actualité oblige, c'est la Manche qui accueille cette année l'excellence de la production cidricole normande : grand départ du Tour de France en juillet et, pour ce qui concerne le cidre, l'obtention tant attendue de l'AOP pour le Cidre Cotentin. Le concours se tiendra sur l'Île Tatihou. Cidres et dégustateurs devront avoir le pied marin !



Du 13 au 16 septembre

30^e édition du **SPACE**, le Salon international des Productions Animales - Rennes (35). Un rendez-vous unique pour tous ceux qui sont impliqués dans les productions animales dans toute leur diversité



Mardi 27 septembre

Les 5^e Rencontres Économie et Marché des Chambres d'agriculture de Normandie - Caen (14).



Le chiffre du moment

Du 18 avril au 19 mai dernier

Près de **200** personnes se sont déplacées sur nos 9 plates-formes d'essais dédiées aux méteils fourragers riches en protéines !

Avec plus de 20 mélanges testés : pois protéagineux et fourragers, féveroles, vesces, trèfles, seigles, avoines, triticales, ces rendez-vous ont montré l'intérêt pour les fourrages, les protéines et surtout pour plus d'autonomie !



Directeur de publication : Daniel GENISSEL
Chambre régionale d'agriculture de Normandie

6 rue des Roquemonts - CS 45346 - 14053 CAEN cedex 4 - Tél. 02 31 47 22 47 - Fax 02 31 47 22 60 - accueil@normandie.chambagri.fr
www.chambre-agriculture-normandie.fr



**AGRICULTURES
& TERRITOIRES**
CHAMBRE D'AGRICULTURE
NORMANDIE

TERRES NORMANDES

La lettre de la Chambre régionale d'agriculture de Normandie

Août - Septembre - Octobre 2016 > N°25

TRIBUNE



© Guillemot

Demain sera un autre jour !

2016 restera dans les annales comme une année noire. Crise laitière, crise bovine, récoltes catastrophiques...quasi tous les secteurs et tous les systèmes sont touchés.

Nombre d'exploitations sont touchées au cœur, et près de 1 000 agriculteurs seront contraints d'arrêter, quitter leur ferme, changer de trajectoire.

Nous ne pouvons que manifester une grande solidarité face à cette situation, et cette solidarité doit s'élargir à la société, avec des mesures exceptionnelles pour redonner espoir à ceux qui ne peuvent continuer sans coup de pouce. Etat, collectivités doivent être en solidarité pour préserver l'avenir des 30 000 agriculteurs normands.

Demain sera un autre jour, avec les signaux faibles qui nous laissent entrevoir un retournement plus positif des marchés.

Demain sera un autre jour si, ensemble, Chambres d'agricultures, organisations agricoles, coopératives, filières et banques resserrons nos liens pour travailler en complémentarité et offrir les meilleures solutions aux agriculteurs.

Demain sera un autre jour si, chaque agriculteur, conscient de la volatilité des marchés et de la fragilité des situations, développe encore plus des pratiques qui maîtrisent les charges et confortent la résilience de son système d'exploitation.

Solidarité et confiance pour demain !

Daniel GENISSEL
Président de la Chambre
d'agriculture de Normandie

A la Une

Bilan d'automne 2016 : trou noir pour la ferme normande !

Le 27 sept dernier, le bilan d'automne de la ferme Normandie établi par le pôle économie et prospective des Chambres d'agriculture des Normandie a été présenté lors des 5^e rencontres Economie & Marchés agricoles.

A la crise de l'élevage qui dure depuis le début de l'année 2015, s'ajoute cette année une baisse des rendements sans précédent dans le secteur céréalier. Cette moisson catastrophique avec des impacts hétérogènes selon les territoires est d'autant plus frappante qu'inattendue. Le bilan d'automne de la ferme normande fait une première évaluation à date des effets mesurables sur le revenu normand de l'année 2016.

Le cumul des effets mesurés est une perte de **365 millions d'euros**, soit 57 % du revenu 2015.

Nouvelle politique agricole en Normandie !

La Région Normandie lance une nouvelle politique agricole, structurante pour la période 2017-2020. Après une large concertation avec la Profession agricole dans le cadre des chantiers agricoles qui se sont tenus courant du 1^{er} semestre 2016, elle souhaite mettre en place des actions concrètes et créatrice de valeur, au service des agriculteurs. Cette nouvelle politique régionale agricole, plus lisible et harmonisée sur l'ensemble de son territoire, offrira aux agriculteurs les outils nécessaires à la concrétisation de leur projet d'entreprise.



Concours 2016 des cidres de Normandie : la 13^e édition a pris le large !

Le 20 juin dernier, la Maison Cidricole de Normandie, soutenue par les équipes des Chambres de Normandie, a organisé la 13^e édition de son concours annuel des cidres, poirés et jus de pommes sur l'Île Tatihou (50).

Parmi les 226 bouteilles dégustées, les 88 jurés présents ont décernés 75 médailles, récompensant ainsi l'excellence de la production cidricole régionale.

www.maison-cidricole-normandie.fr



Transmission de flambeau !

Dernier congrès AC3A, présidé et organisé par la Normandie. Daniel Genissel a passé le relais à Luc Servant, nouveau président des Chambres d'agriculture atlantiques.

Sur fond de crise, ce congrès a été tourné vers un nouveau cap : construire le futur de l'agriculture, en lien étroit avec ses marchés. Loin de la course aux prix bas, Serge Papin (Système U), Denis Lambert (LDC), Hubert Garaud (Terrena), Sébastien Windsor portent la nécessaire reconstruction de valeur, avec des produits différenciés et innovants, phasés avec des attentes consommateurs, et une politique plus contractuelle en filière. Le consommateur est un marqueur croissant de notre société !

Les débats sur la future PAC ont été aussi lancés, avec la nécessité de bien mieux répondre aux deux défis majeurs de volatilité des prix et de compétitivité. La gestion des risques et les mécanismes assurantiels ont un vrai avenir dans les campagnes ! Innovation, performance, résilience, contractualisation, espaces communs agri-agro sont des mots clés pour réussir demain.



Sérieux éléments d'optimisme sur l'avenir des grandes cultures en Normandie

27 septembre 2016 - 80 personnes étaient présentes à la 5^e édition des rencontres Economie & Marchés agricoles pour évoquer la compétitivité de la filière céréales française et discuter de l'avenir de la filière grandes cultures normande à horizon 15 ans.

Selon Yannick CAREL, économiste chez Arvalis, la Normandie bénéficie d'une position géographique avantageuse (proximité de grands ports, conditions pédoclimatiques, proximité de bassins de consommation...). Il évoque quatre leviers de compétitivité à mobiliser : la mécanisation et l'organisation du travail, la gestion de l'assolement et des rotations, la gestion des intrants et les rendements.



Il considère que le dynamisme de la recherche et développement agricole française est une force qui devrait conduire au développement de nouveaux débouchés (énergie, chimie du végétal...) et à l'émergence d'innovations (en termes, par exemple, de génétique et d'agriculture de précision). La filière grandes cultures française doit ainsi rester compétitive face à l'émergence rapide de nouveaux concurrents.

L'optimisme était aussi à l'affiche de la table ronde visant à discuter de l'avenir de la filière grandes cultures normande à horizon 15 ans.

Deux enjeux essentiels ont été identifiés pour l'avenir de cette filière : La création et/ou l'adaptation à de nouveaux marchés ; le développement de nouvelles méthodes de productions favorisées par le développement du machinisme et une nouvelle organisation du travail agricole.

Charge aux acteurs de la filière de s'adapter à ces nouveaux enjeux pour assurer l'avenir, les résultats catastrophiques de la récolte 2016 semblant donc être une exception.



A l'écoute des intervenants de cette table ronde.

En lait et cultures, je décide de mon futur !

La Chambre d'agriculture du Calvados organisait, le 26 mai, une porte ouverte au Gaec 2000 chez Gilles et Florence Haelewyn. Cet évènement, réalisé en partenariat avec la Coopérative de Creully, avait pour but de présenter aux agriculteurs des méthodes d'adaptation, de pilotage des exploitations de polyculture-élevage face aux aléas conjoncturels.

Situé à Commes, dans le Bessin, le Gaec 2000 est une exploitation diversifiée qui produit 525 000 litres de lait (60 vaches laitières Prim'Holstein à 9000 l), 90 hectares de cultures, 20 vaches Blondes d'Aquitaine, plus un gîte et des chambres d'hôtes.

Une véritable stratégie d'entreprise s'impose

Après avoir présenté rapidement son exploitation, Gilles a exposé sa stratégie d'entreprise. Pour lui, il est important de se fixer un cap dans un contexte de plus en plus mouvant : l'exploitation doit lui permettre de faire vivre la famille, tout en préservant un juste équilibre entre vie professionnelle et vie privée. Il privilégie donc les investissements qui favorisent le confort et la souplesse d'organisation, tel le robot de traite arrivé en 1998.

Piloter sa production laitière

Plus qu'un équipement de traite, le robot est un véritable outil de gestion au quotidien sur le Gaec 2000. Gilles passe 10 minutes matin et soir devant son ordinateur pour vérifier différents indicateurs. Il surveille notamment la quantité de concentré distribuée au robot.

«Avec le pâturage, nous sommes descendus à 90 g/l au printemps.

En période hivernale, je veille à ne pas dépasser les 140 g/l. C'est vraiment un plus et cela m'aide à maintenir mon coût de concentré autour de 70 €/1000 l sur l'année.»

Robot ou salarié ?

Je choisis les deux !

Au Gaec 2000, l'organisation du travail vise à limiter la pénibilité et maîtriser le temps de travail. Gilles et Florence Haelewyn ont ainsi fait le choix d'embaucher un salarié et d'investir dans un robot de traite. Outre le souhait de travailler à plusieurs, cela permet de répartir les tâches, sécuriser le système, libérer du temps pour des responsabilités extérieures, des vacances, travailler 1 week-end sur 2. Et aussi d'échanger avec son salarié, de recueillir son avis sur les travaux à effectuer ou des choix d'investissement.



D'autres thématiques ont été abordées lors de cette journée : la qualité et la complémentarité des fourrages, l'ajustement de la fertilisation sur blé, ou encore les avantages/limites des protéagineux.

Pour en savoir plus : www.chambre-agriculture-14.fr



Actus filières et entreprises

10^e édition des trophées de l'Agroalimentaire

Un rendez-vous du début d'automne, sous les projecteurs !

Avec 10 entreprises normandes récompensées pour leur capacité à innover et pour leur audace !

Une nouvelle sélection d'entreprises normandes dont le talent, la créativité, la ténacité ont mérité d'être soulignés. Elles concrétisent la capacité d'innovation normande à promouvoir lors du SIAL (du 16 au 20 octobre).

Et si ces entreprises remarquables avaient, si ce n'est des recettes, du moins quelques pratiques communes ?

La Chambre régionale d'agriculture de Normandie, organisatrice de l'évènement, a souhaité en effet, non seulement récompenser mais également identifier des approches, voire des modes de réflexion, qui pourraient être partagés, que d'autres entreprises pourraient adopter... Innovation, créativité, identification d'opportunités et nouvelles approches, par exemple en communication.

Olivier Dauvers, spécialiste de la distribution alimentaire en France, qui avait déjà enthousiasmé l'assistance l'année dernière, a présenté sa vision des «nouveaux visages du commerce et la premiumisation de l'offre». Des nouveaux chemins qui peuvent révéler de belles opportunités pour les PME régionales. Dans la foulée, une table ronde «Transformer son lancement produit en une réussite» s'est penchée sur la question de l'influence : «Qu'en est-il du couple influence - innovation ?» et a proposé des témoignages vécus au sein d'entreprises normandes.

Retrouvez plus d'information sur : www.chambre-agriculture-normandie.fr/trophees-agroalimentaire/

Vers la ferme Normande «Bas carbone» !



En lait

Engagée dans le programme CARBON DAIRY depuis 2013, la Normandie poursuit, sur ses fermes laitières (10 fermes innovantes laitières et 390 fermes de démonstration), la phase de diagnostic et de mise en œuvre de plans Carbone pour une réduction de 20 % de l'empreinte Carbone.

Une publication des premiers résultats Normands est prévue cet l'automne.

Pour en savoir plus :

<http://idele.fr/reseaux-et-partenariats/carbon-dairy-le-plan-carbone-de-la-production-laitiere.html>



En viande

Un programme BEEF CARBON vient d'être lancé en février 2016. Il vise à réduire l'empreinte carbone de la production de viande de 15 % à l'échéance de 10 ans. 125 fermes innovantes à faible impact carbone seront recrutées à l'automne dont une dizaine de fermes viande Normandes et 2 200 élevages de démonstration dont 140 en Normandie permettront d'évaluer de manière simplifiée les émissions de gaz à effet de serre.

Pour en savoir plus :

<http://idele.fr/reseaux-et-partenariats/life-beef-carbon.html>



La «Ferme laitière bas carbone» est une initiative portée par le CNIEL et s'inscrit dans le prolongement du programme Carbon Dairy. Le CNIEL va financer la réalisation de diagnostics complets (Outil CAP2ER utilisé dans Carbon Dairy) et plans d'action personnalisés aux éleveurs intéressés. Près de 500 diagnostics seront financés entièrement en 2016 et d'autres co-financés en 2017.

Pour en savoir plus :

www.ferme-laitiere-bas-carbone.fr/

Et Vous que ferez-vous ?

Mardi 8 novembre

Colloque Ecophyto : des interventions d'experts et des ateliers techniques.

Lycée agricole Le Robillard (14).

Une journée d'échanges entre agriculteurs normands, pour mieux connaître les risques liés à la manipulation des produits phytosanitaires et des pratiques économes en phytos. Des ateliers pratiques permettront d'échanger sur des actions concrètes destinées à mieux protéger et à prendre un minimum de risques lorsque il y a manipulation des phytos. Des agriculteurs impliqués dans les réseaux DEPHY normands vous parleront des pratiques économes en phytos qu'ils testent sur leurs exploitations.



Jeudi 24 novembre



Les Prairiales -

Lycée agricole Le Robillard (14). Un rendez-vous pour tous ceux qui sont impliqués dans les productions végétales dans toute leur diversité.

Vendredi 25 novembre



Barcamp - Lisieux

(14). Une journée où chaque agriculteur est expert et où l'échange est roi. Une occasion unique de repartir avec de nouvelles idées, de nouveaux projets, d'étoffer son réseau, en toute convivialité.

Le chiffre du moment

Du 30 mai au 26 juin dernier

7

Portes ouvertes labellisées Innov'action

ont représenté une agriculture performante sur le plan économique, environnemental et social. Complémentarité des rations en élevage, autonomie protéique, agriculture de précision, désherbage de la betterave, optimisation de la protection phytosanitaire, valorisation du bois déchiqueté et du miscanthus, étude des plantes mellifères... ont été au cœur des échanges.

www.innovaction-agriculture.fr/normandie/



**AGRICULTURES
& TERRITOIRES**
CHAMBRE D'AGRICULTURE
NORMANDIE

TERRES NORMANDES

La lettre de la Chambre régionale d'agriculture de Normandie

Spécial événements 2017 > N°26

TRIBUNE



© Guillemot

Semer,
pousser,
récolter
et élever

imposent de respecter le rythme lent de la nature. A contrario, les mutations climatiques, numériques, énergétiques, économiques, sociétales qui impactent l'agriculture, s'accélèrent aujourd'hui. Les signaux faibles d'hier sont devenus forts... Agriculteurs et conseillers doivent sans cesse se remettre en cause pour rester dans la course.

Ce numéro de Terres Normandes est dédié aux actions de sensibilisation portées par les Chambres.

Il nous appartient, à travers événements, salons, foires et autres manifestations, de toujours plus sensibiliser, promouvoir et faire connaître l'agriculture, son quotidien, ses hommes, ses talents, ses défis à relever auprès du plus grand nombre.

Surtout, nos Chambres d'agriculture, leader des actions collectives de développement agricole, investissent et mobilisent toutes leurs compétences pour informer et accompagner les agriculteurs pour la réussite de leurs entreprises, si indispensables au territoire... Et que le collectif progresse !

Daniel GENISSEL
Président de la Chambre
d'agriculture de Normandie

A la Une

Salon en ville, salon aux champs

C'était à Paris du 25 février au 5 mars...

Avec la Région Normandie et les Départements réunis, IRQUA-Normandie et les Chambres d'agriculture de Normandie ont valorisé, avec un succès plébiscité, agriculture, produits, gastronomie et territoires de Normandie lors de cette 54^e édition du Salon International de l'agriculture. Producteurs, Filières, Chefs ont pu communiquer avec passion et pédagogie sur leurs produits. Cette présence en force de la Normandie, avec une identité attractive et une visibilité décuplée, a séduit beaucoup de visiteurs... et de normands, fiers de leur région. Le SIA s'inscrit dorénavant comme un grand rendez-vous annuel pour la Normandie.

Ce sera à Lisieux les 30 et 31 août...

Les Chambres d'agriculture de Normandie seront présentes lors de la 20^e édition du Salon aux Champs, organisé par les CUMA, partenaire historique. Elles y affirmeront leur positionnement en faveur de l'innovation, avec un souci de triple performance économique, environnementale et sociale des exploitations qu'elles accompagnent quotidiennement.

Ces deux projets majeurs de l'année 2017 reflètent l'activité quotidienne de la CRAN, en particulier porter l'intérêt général de l'agriculture et réaliser des projets de développement agricole, de recherche innovation, de promotion des produits... Cette activité contribue aussi à renforcer les Chambres d'agriculture sur le terrain dans un service de proximité, adapté aux besoins nouveaux de l'agriculture durable, et porteur de solutions innovantes.



Badgeons la Normandie !



Bonnes pratiques, expériences ... difficile de faire reconnaître et valoriser ses savoir-faire informels lorsqu'ils n'entrent pas dans un cahier des charges ou un diplôme. Cela devient désormais possible, grâce aux badges numériques ouverts (Open Badge). Tout le monde peut ainsi créer un badge destiné à reconnaître ses propres bonnes pratiques, ou celles d'un groupe (groupes de développements agricoles, GIEE...). L'émetteur d'un badge en définit les critères d'attribution et peut ensuite en faire bénéficier toute personne qui remplit ces critères. Le bénéficiaire peut collectionner ses badges dans un passeport visible sur Internet, les partager sur son site web, ses réseaux sociaux.

Cette reconnaissance issue du terrain aura bien entendu d'autant plus de valeur qu'elle sera accréditée par un grand nombre d'acteurs qui pourront apporter une caution à chaque badge.

On parlera alors d'endossement des badges.

Les champs d'application sont infinis, mais on imagine déjà pouvoir utiliser ces badges pour reconnaître de bonnes pratiques agroécologiques, les compétences de maître d'apprentissage, l'appropriation du numérique dans l'entreprise ou encore ses capacités d'innovation.

Pour mettre en œuvre ce dispositif innovant de reconnaissance, l'école d'ingénieurs UNILASALLE, la DRAAF et les Chambres d'agriculture de Normandie se sont associées pour lancer un projet d'expérimentation qui concerne les élèves des lycées agricoles ou d'écoles d'ingénieurs, mais aussi les conseillers, les agriculteurs, et même, bien au-delà, car certains savoir-faire transversaux sont applicables dans tout secteur d'activité.

BADGEONS LA NORMANDIE est ouvert à l'ensemble des individus, établissements, associations ou organisations des secteurs de l'éducation et de la formation, de l'insertion sociale et de l'emploi sur le territoire normand.

Venez nous rejoindre pour expérimenter les badges numériques au service de la construction d'un territoire apprenant : développer, reconnaître, valoriser et connecter les talents des normands.

Une réunion de travail a réuni, le 6 avril dernier, plus de 80 personnes pour partager sur ce projet et préparer les badges de demain.

Pour en savoir plus
et obtenir votre premier badge
de soutien à notre projet,
retrouvez-nous sur

www.badgeonslanormandie.fr



Tout le monde en parle

Le Co-Farming

Cet anglicisme regroupe l'ensemble des nouvelles pratiques de collaboration directe entre agriculteurs rendues possibles par les solutions numériques en ligne. On parle aussi de coopération numérique ou d'entraide 3.0.



Ces solutions sont proposées le plus souvent par de jeunes start-up.

Il est, par exemple, déjà possible de

- partager ses matériels www.wefarmup.com
- partager ses compétences www.agrifind.fr
- d'échanger des parcelles www.echangeparcelle.fr
- de trouver un financement pour ses projets www.miimosa.com

Pour en savoir plus :

rendez-vous à la FERME EXPÉRIMENTALE DE LA BLANCHE MAISON

le 13 juin à 14h pour les 3^{es} rencontres agri-numériques normandes au cours desquelles startups et agriculteurs utilisateurs témoigneront.

Vous pouvez aussi télécharger
un livre blanc dédié à ce sujet sur
<http://cofarming.info>

Les Prairiales de la Blanche Maison

Le 8 juin prochain, plus de 1200 visiteurs sont attendus aux Prairiales, grand rendez-vous des éleveurs de Normandie et du Grand-Ouest qui se déroulent, en 2017, sur le site de la ferme expérimentale de La Blanche Maison dans la Manche.

Comme toutes les manifestations Prairiales organisées en Normandie, les Prairiales dites «de La Blanche Maison» sont un événement incontournable pour tous les éleveurs de bovins, laitiers et allaitants, et d'équins.

Lors de cette manifestation, notre ambition est de répondre aux besoins des agriculteurs qui recherchent des voies d'amélioration et d'innovation de leur système d'exploitation et de leur conduite de troupeau pour les adapter au contexte économique actuel et futur.


Cette manifestation est, de fait, la vitrine des travaux menés sur le sujet par la recherche, les instituts techniques et les organismes de développement.

Il sera donc question de gestion de l'herbe et des fourrages, de gestion des systèmes d'exploitation et de pratiques d'élevage en leur présentant les dernières évolutions techniques mais aussi des témoignages d'expériences réussies d'éleveurs.


Plus précisément, l'édition 2017 s'articulera autour d'un programme riche articulé autour des problématiques concrètes des éleveurs, en présence d'intervenants spécialistes dans leurs domaines.

- 4 pôles techniques :
 - l'autonomie en protéine
 - la conduite du pâturage,
 - les itinéraires techniques de la prairie
 - le sol et l'agronomie,
- une vitrine végétale sur les mélanges riches en légumineuses et métaux,
- une conférence débat sur l'évolution de systèmes plus autonome et économe,
- un village des exposants,
- la remise des prix du jeu concours organisé par les interprofessions CIRLAIT et CRIL sur la qualité du lait.

Tout au long de la journée des agriculteurs engagés dans des démarches de groupes se relayeront auprès des conseillers et experts pour échanger avec les visiteurs.



Une vitrine grandeur nature pour parler herbe, système fourrager et conduite d'élevage



Jeudi 8 juin 2017
Ferme Expérimentale de La Blanche Maison
Pont Hébert (50)
9h30-17h30



Un événement labellisé Innov'action !

Porté au niveau national par les Chambres d'agriculture, le label Innov'action distingue les portes ouvertes dédiées à l'innovation pour une agriculture triplement performante. Ces journées donnent la parole aux agriculteurs qui ont fait de l'innovation leur quotidien. Echanges entre agriculteurs et avec des professionnels, témoignages et démonstrations font le succès de ces journées !

Suivez les 5 portes ouvertes normandes sur Facebook et Twitter

Pour en savoir plus :
www.prairiales-normandie.fr

123

c'est le nombre d'astuces révélées grâce aux concours Trucs et astuces des Chambres d'agriculture de Normandie depuis sa création en 2013. Organisé tous les 2 ans en partenariat avec la MSA, les services de remplacement et Agrial, ce concours récompense les agriculteurs et salariés ingénieux qui fabriquent ou détournent des objets pour se simplifier le travail, réduire la pénibilité ou préserver leur santé. C'est aux Prairiales que seront récompensés les nouveaux gagnants et leurs astuces.

Découvrez toutes ces astuces sur les sites internet :
rubrique Emploi formation/
mieux vivre son métier

30 mai : porte ouverte Equipâtur

Né d'un partenariat entre les Chambres d'agriculture, l'IFCE (Institut Français du Cheval et de l'Équitation) et les Conseils des Chevaux, le programme EQUI-PÂTURE part du principe qu'une meilleure valorisation des prairies et des pratiques de vermifugation raisonnées sont des leviers d'optimisation des coûts de production, de l'impact environnemental de l'élevage équin, et d'amélioration du bien-être animal.

Il vise à accélérer le transfert et la vulgarisation des données de la recherche scientifique en diffusant des références techniques et économiques, notamment à travers des publications et des newsletters.

4 exploitations normandes participent à ce projet avec 8 autres fermes du Centre et du Limousin. L'une d'elles (L'Élevage des Parts) ouvrira ses portes le 30 mai prochain à Saint Pierre Azif dans le Calvados.

+ D'INFOS :

www.chambre-agriculture-14.fr/elevage/equins/conduite-strategie-travail/equi-pature/



Trophées de l'agroalimentaire

C'est le 26 avril dernier que 48 produits candidats ont été évalués par le jury des Trophées de l'agroalimentaire afin de désigner les meilleures innovations régionales du secteur.

Pour cette 11^e édition, les Trophées de l'agroalimentaire s'ouvriront aussi au numérique en créant un nouveau jury qui sera dédié à l'évaluation des meilleures solutions digitales normandes au service de la filière agroalimentaire. Une opportunité d'accueillir une dizaine de nouveaux partenaires issus de cet écosystème dont notamment le pôle TES, le pôle ATEN, AGRI'UP, Normandie incubation, etc.

Ensemble, nous vous donnons rendez-vous le 17 octobre prochain pour une grande soirée dédiée aux talents normands.



Pour en savoir plus :

www.chambre-agriculture-normandie.fr/agroalimentaire

Et encore !

Mercredi 14 juin

Plateforme d'essais Co-agris

Brachy (76). Le thème : agriculture de précision, agriculture connectée.

Lundi 19 juin

La Saint Jean des Cidres - Le Havre (76).

14^e édition du Concours Régional des cidres, poirés, calvados, pommeau, jus de pommes et poires.

Les 24 et 25 juin

Comice agricole - Houville en Vexin (27).

Événement qui réunit les organismes paragraucologiques, concessionnaires de matériel agricole, coopératives, banques. Le thème : «semons l'avenir».

Les 8, 9 et 10 septembre

Foire Sainte-Croix - Lessay (50). Un grand rendez-vous qui rassemble environ 350 000 visiteurs de tous horizons.

Du 12 au 15 septembre

SPACE - Rennes (35). Le Salon international de la production animale bovine (lait et viande), avicole, porcine, cynicole et ovine.

Jeudi 14 septembre

Normandie Paysage et Végét'Halle - Bretteville s/Odon (14).

Salon professionnel pour les professionnels du végétal et du paysage.

Du 15 au 24 septembre

Foire internationale de Caen - Caen (14).

La France du bout du monde. Invitation à faire le tour du monde de la France.

Les 20 et 21 septembre

Salon Tech&Bio - Valence (26)

Un programme toujours plus riche vous y attend : exposants, démonstrations, conférences, et bien sûr, des nouveautés !

Directeur de publication : Daniel GENISSEL

Chambre régionale d'agriculture de Normandie

6 rue des Roquemonts - CS 45346 - 14053 CAEN cedex 4

Tél. 02 31 47 22 47 - Fax 02 31 47 22 60 - accueil@normandie.chambagri.fr

www.chambre-agriculture-normandie.fr



1^{er} juin :

porte ouverte Reine Mathilde à Tracy Bocage (14)

La ferme vitrine du programme multi-partenarial Reine Mathilde accueille 500 visiteurs par an. Ce site permet de découvrir des techniques utilisées en bio et sert de support

à la réalisation d'essais sur les prairies et les cultures en bio.

Au programme de cette édition :

- les prairies multi-espèces
- les associations céréales-protéagineux
- les semis de prairies sous couvert de cultures de printemps,

+ D'INFOS : www.chambre-agriculture-61.fr/agriculture-biologique/projet-reine-mathilde/



**AGRICULTURES
& TERRITOIRES**
CHAMBRE D'AGRICULTURE
NORMANDIE

TERRES NORMANDES

La lettre de la Chambre régionale d'agriculture de Normandie

Automne > N°27

TRIBUNE



L'agriculture, enfin
l'objet de toutes les
attentions !

En présence de Stéphane Travert, Ministre de l'agriculture et de l'alimentation, s'est tenue le lundi 2 octobre à Caen, la réunion normande des Etats généraux de l'alimentation. Coorganisée par l'Etat et la CRAN, cette manifestation a réuni près de 300 participants le matin aux tables rondes sur la répartition et la création de valeur dans la filière lait. Je retiens de cette journée, qui a été indéniablement un succès, 4 messages :

- Reconnecter producteur et consommateur : le producteur ne sait pas toujours où vont ses produits, pour qui, pourquoi et comment. Le consommateur ne sait pas d'où viennent ses aliments et comment ils ont été produits. Attention à ce que des processus industriels trop massificateurs et opaques ne soient destructeurs de valeur et de lien !

- Ne plus baser la robustesse économique de la filière lait sur l'affaiblissement de la production ! Même s'il y a encore trop d'écart économiques entre les exploitations laitières, le maillon production a fait sa part de job dans la restructuration nécessaire de la filière lait. L'organisation des producteurs n'est pas encore suffisante et satisfaisante, la revente à perte est à interdire, la contractualisation est à développer, l'interprofession, lieu de dialogue par excellence, doit s'ouvrir à tous les acteurs de la filière.

- Echanger, vraiment, c'est commencer à résoudre les problèmes. Conscients que la production ne peut plus être traitée comme elle l'a été ces dernières années, industriels et distributeurs comprennent qu'il faut respecter le producteur et accroître le lien social auquel les jeunes sont très sensibles.

- Qualité, traçabilité, respect de la matière première redeviennent des valeurs en or.

Dans la foulée, le 11 octobre, le Président de la République a tenu son premier discours sur l'avenir de l'agriculture, démontrant une bonne compréhension de la situation. Au delà, ce sont les solutions concrètes issues d'une ligne stratégique, claire et ambitieuse qui seront déterminantes.

Daniel GENISSEL
Président de la Chambre d'agriculture de Normandie

A la Une

1^{er} Forum de l'innovation agricole en Normandie

Lors de la co-construction de la nouvelle politique agricole régionale, l'ensemble des acteurs avaient insisté sur la nécessité de mieux se coordonner pour que les résultats des travaux de R&D et les innovations se diffusent plus largement au sein même des exploitations agricoles normandes.

Ce constat a débouché sur la signature d'un contrat d'objectifs partenarial dédié au transfert des innovations et des travaux de R&D, co-piloté par la Chambre d'agriculture de Normandie et ACTA Normandie (*), et pour partenaires l'Association Bio Normandie, AREXHOR, la Fédération Régionale des CUMA, l'IFPC, le SILEBAN et UNILASALLE. Il porte désormais le nom de «champs d'innovation, solutions pour les agriculteurs de Normandie». Il bénéficie d'un soutien de la Région Normandie à hauteur de 1,5 M€ sur 3 ans.

La première action phare de ce contrat d'objectifs est un forum qui se tiendra le 1^{er} décembre prochain à Caen.

Ce sont 200 prescripteurs, élus, conseillers, formateurs, enseignants, qui sont ainsi attendus au siège de la Caisse Régionale du Crédit Agricole de Normandie pour découvrir une quarantaine de solutions issues des travaux de R&D d'organisations publiques ou privées et directement applicables au sein des exploitations agricoles normandes. Il pourra s'agir d'outils, de techniques ou de méthodes, dans les champs de l'organisation du travail, de la gestion, de la conduite des cultures ou des troupeaux, de la commercialisation et bien plus encore.

+ D'INFOS : www.chambre-agriculture-normandie.fr/champs-d-innovation

(*) ACTA Normandie fédère les 8 Instituts Techniques Agricoles présents dans notre région.

**Champs
d'innovation**

Solutions pour les agriculteurs de Normandie

Quelles performances pour l'agriculture et l'agroalimentaire normands à l'export ?



Plus de 60 participants se sont retrouvés le 26 septembre sur le Port de Rouen pour la 6e édition des Rencontres Économie et Marché agricoles des Chambres d'agriculture de Normandie.

Caroline Guillaume, directrice de la DRAAF* a prononcé un discours de bienvenue en expliquant pourquoi cette manifestation était labellisée États Généraux de L'Alimentation. Elle a précisé que toutes les propositions qui pourraient être faites pour accroître la présence de la Normandie Agricole et Agroalimentaire à l'international seraient transmises pour la synthèse nationale.

2 tables rondes ont permis à 10 intervenants de donner leur vision des performances de la Normandie agricole et agroalimentaire à l'export.

Blé : la concurrence mondiale est de plus en plus rude

Les blés français et normands qui s'exportent via le port de Rouen, à destination principale de l'Afrique du Nord, sont de plus en plus concurrencés par la Russie, l'Ukraine et les Pays Baltes. Nous devons trouver des solutions pour améliorer la qualité de nos produits sur trois axes : le taux de protéines, le taux d'impureté et l'humidité. Le développement de transport ferroviaire vers le port de Rouen, et la possibilité de charger des bateaux de 60 000 tonnes type PANAMAX seraient un plus indéniable. L'éventail variétal, spécificité française, est un atout majeur à valoriser.

* Direction Régionale de l'Alimentation, de l'Agriculture et de la Forêt



Lin textile : filière d'excellence normande très convoitée

La filasse de lin normande n'a pas son pareil et l'industrie du filage et du tissage de lin très majoritairement implantée en Chine est un débouché prépondérant. Les acteurs de la filière française investissent en communication sur l'image du lin et améliorent toujours la qualité qui doit beaucoup au contexte pédoclimatique et au savoir-faire. La croissance régulière de la demande pourrait à terme susciter la convoitise d'autres régions du monde (Egypte, Ukraine où les chinois investissent...). Il est donc primordial de conserver cette longueur d'avance.

Agroalimentaire : chasser plus en meute

Les témoignages des cinq entreprises normandes présentes (chiffre d'affaires de 440 000 € à plus de 5 milliards) prouvent que la présence à l'international est moins une affaire de taille que de volonté des dirigeants. Les destinations export doivent être considérées comme un débouché à part entière pour lequel tous les services de l'entreprise doivent s'adapter. La démarche peut être assez longue (2 à 3 ans pour certains marchés). Les prises de participation dans des entreprises basées à l'international peuvent aussi faciliter la découverte du marché et apporter de la valeur ajoutée. Les efforts de simplification et la réactivité des organismes d'accompagnement à l'export (Business France, Etat, Région, Chambres consulaires) ont été salués. Les moyens pourraient toutefois être amplifiés. L'individualisme, l'investissement dans la recherche de marchés et la crainte de la concurrence sont un véritable frein au développement à l'international.

Bilan d'automne

La Normandie sort la tête de l'eau

Après l'année catastrophique 2016 qui a vu le revenu de la ferme normande s'effondrer (baisse de 39 %), ce premier bilan partiel de l'agriculture normande après la récolte laisse présager une amélioration sensible des résultats pour l'année 2017.

Le bilan d'automne de la ferme normande, présenté lors de ces 6^{es} rencontres, fait une première évaluation à date des effets mesurables sur le revenu normand de l'année 2017. Cette année se caractérise principalement par un retour à un niveau moyen de production pour les cultures et une remontée du prix du lait. Ce sont donc ces secteurs qui affichent les hausses les plus conséquentes : 190 millions € pour le volume des céréales, et 150 millions € pour la reprise du prix du lait. A cela s'ajoute une diminution des charges en engrais qui compense les cours moroses des productions végétales. Du côté des productions animales, on observe une reprise des prix.

L'estimation précoce du revenu évalue le cumul à plus de 347 millions €, soit 84 % du très faible revenu de 2016. Cette hausse permet à peine d'atteindre le niveau de revenu moyen des 8 dernières années. Cette estimation est encore fragile ; à ce stade, les risques d'erreur sont estimés à au moins 15 %.

3,4

Milliards, c'est le chiffre d'affaires à l'export du secteur agricole et agroalimentaire normands, soit 11 % de l'export total dont 2/3 réalisés vers l'Europe.

+ D'INFOS :

www.chambre-agriculture-normandie.fr/pep-export/

Il fait bio en Normandie !

En France, la production agricole biologique connaît un essor sans précédent, à mettre en lien avec la demande soutenue des consommateurs. La Normandie n'est pas en reste : fin juin 2017, on dénombre un peu plus de 1 500 fermes bio en Normandie, soit 4 % de la SAU régionale en AB.

La dynamique de conversion à l'AB observée au niveau national se confirme également dans la région. En Normandie, entre 2015 et 2016, le nombre de fermes bio a progressé de 15 %, les surfaces totales en bio ont augmenté de près de 20 %, avec un doublement des surfaces en conversion. Dans un contexte de demande soutenue en produits bio, les opérateurs locaux (coopératives, groupements ou entreprises privées), qu'ils soient mixtes (activité bio + conventionnelle) ou spécialisés en AB, sont toujours à la recherche de nouveaux volumes en productions animales et végétales. Parallèlement, les filières de valorisation, qu'elles soient longues ou courtes, poursuivent leur structuration, avec des débouchés chez les distributeurs spécialisés bio, dans des grandes surfaces généralistes ou en circuits courts.

Tech & Bio

La 6^e édition du salon Tech & Bio vient de refermer ses portes. Organisé depuis 2007 dans la Drôme par le réseau des Chambres d'agriculture de France, ce salon professionnel dédié à l'agriculture biologique et aux techniques alternatives couvre toutes les productions végétales et animales bio. L'édition 2017 a accueilli près de 18 000 visiteurs, parmi lesquels Eric LEPAGE, producteur laitier bio dans la Manche et Baptiste STALIN, producteur de poules pondeuses bio en Seine-Maritime. Ils ont tous les deux reçus la distinction de talents Tech & Bio 2017, au regard de leur savoir-faire, des résultats technico-économiques et socio-environnementaux de leur exploitation.

Sur ce salon, les conseillers en AB des Chambres d'agriculture de Normandie ont animé 2 conférences : «Pâturer plus» et «Une exploitation laitière bio autonome en fourrages et en concentrés». Ils ont également présenté les travaux menés dans le cadre du programme Reine Mathilde, avec les autres partenaires du projet.

+ D'INFOS : www.tech-n-bio.com



Eric LEPAGE et Baptiste STALIN

+ D'INFOS :

Sophie CHAUVIN

Chambre régionale d'agriculture de Normandie
sophie.chauvin@normandie.chambagri.fr

Tout le monde en parle



© Sandrine Bossière - Réussir

Bien être animal

Depuis 2011, Nadège Mahé ouvre son exploitation au public dans le cadre du Printemps à la ferme et des visites du jeudi. Cette année, plus de 300 personnes sur 3 jours, sont venues visiter la ferme pour voir les conditions de vie des animaux et poser des questions sur la conjoncture, la traite et la vie sur l'exploitation.

Curieux et bienveillant, le public cherche à se reconnecter avec l'agriculture, pour retrouver des sensations et le goût de l'enfance ou, au contraire, instruire les plus jeunes.

Outre le fait de constater par eux-mêmes que l'on prend soin des animaux, les explications de Nadège rassurent.

Ainsi les visiteurs sont surpris que la pâture soit en accès libre et

permanent à la belle saison. Ils voient ce que les bêtes mangent et sont rassurés. Nadège explique pourquoi les vaches sont dans la stabu l'hiver, à l'abri du froid et de l'humidité, l'intérêt de les nourrir avec du colza, la betterave, la luzerne etc. Bien souvent la santé est évoquée. L'exploitante explique alors dans quelles conditions elle utilise les antibiotiques mais aussi toutes les techniques alternatives qu'elle déploie pour éviter d'y avoir recours.

L'ensemble de ces explications concourt à rassurer le visiteur-consommateur qui, bien souvent, achète en vente directe.

«Et bien tout compte fait, vos animaux sont heureux. Ils sont élevés dans de bonnes conditions».

Nadège invite ses collègues à ouvrir leurs portes et à faire œuvre de pédagogie.

C'est toute la profession qui en bénéficie.

+ D'INFOS :

GAEC de Brédeville - 50290 Coudeville-sur-Mer
bredeville@wanadoo.fr

Agroalimentaire, un guichet unique en 2018



Dans le cadre de la nouvelle stratégie régionale, afin de maintenir nos filières agricole et agroalimentaire en fer de lance de notre économie et positionner favorablement nos entreprises sur les marchés de demain, la Chambre Régionale d'agriculture, IRQUA-Normandie et l'AREA-Normandie, ont décidé d'unir leurs forces autour d'un triple enjeu : Attractivité / Compétitivité / Valeur ajoutée.

Ainsi, une nouvelle structure verra le jour au 1^{er} janvier 2018, issue de la fusion des activités agroalimentaires de l'AREA actuelle, d'IRQUA-Normandie et de la CRAN, avec l'élaboration de nouveaux statuts qui intégreront une co-gouvernance partagée entre l'amont et l'aval, tout en maintenant une gouvernance exclusivement agroalimentaire sur les activités relevant du secteur industriel.

L'ambition est de déployer une nouvelle organisation, plus moderne et dynamique, avec un guichet unique pour les entreprises, permettant de défendre la valeur ajoutée à toutes les étapes de la chaîne alimentaire et répondant aux attentes des marchés et des consommateurs en terme de qualité et de tracabilité des produits.

Besoins numériques des agriculteurs

63 besoins-types concernant l'exploitation en général, les cultures et l'élevage ont été exprimés par les agriculteurs vis-à-vis du numérique dans le cadre du département e-agriculture du Pôle TES*, lors de séquences multi-acteurs (conseillers, Pôle TES, start-up, chercheurs, agriculteurs, élu référent, R&D et recherche agricole) :

- Echanges dans le cadre de l'action «agriculture et élevage de précision» des Chambres d'agriculture de Normandie.
- Séquences de décryptage des technologies et d'expression des besoins.
- Rencontres du numérique de la ferme expérimentale de la Blanche-Maison.

Une enquête en ligne auprès de 200 agriculteurs sensibles au numérique a permis de qualifier l'importance des besoins identifiés. Ces éléments font aujourd'hui l'objet de communications en direction des offreurs de solutions afin que des réponses adaptées soient apportées demain aux besoins exprimés.

(*) : pôle de compétitivité réunissant plus de 150 acteurs du numérique (grandes entreprises, PME, collectivités territoriales, établissements de recherche et de formation, laboratoires de recherche...)



L'imprévu est là ! À nous de jouer !

Voilà ce que pourrait être l'adage des acteurs du projet Mont-Blanc. Reconnu Groupe Opérationnel par le Partenariat Européen pour l'Innovation (PEI-AGRI), le projet Mont-Blanc qui réunit l'OP, la SAS Mont Blanc, la Chambre d'agriculture, la FRSEA et Littoral Normand, est pionnier d'une relation filière nouvelle. Comment la petite boîte de crème Mont-Blanc se renouvelle pour durer et traverser les océans ?

Les portes claquaient lors des négociations avec la laiterie et ça ne pouvait plus durer. Un point de départ «classique» après quelques décennies de quotas. Les producteurs décident de construire leur collectif autour de deux axes forts : tisser des liens entre producteurs, tisser des liens entre les producteurs et la laiterie.

Administrativement, l'association est créée mais c'est insuffisant. Transformer une coquille vide en collectif construit, porteur d'une cohésion s'imposait. Une formation stratégie plus tard, cette fois les producteurs montent en compétences, prennent de la hauteur pour avancer avec la laiterie. Tous dans le même bateau pour exporter aux USA !

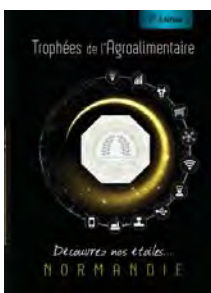
La laiterie aurait pu balayer ces efforts d'un revers de main en préférant les portes qui claquent aux séances de travail constructives. La laiterie a choisi de prendre la relation au sérieux, et un projet coopération (AAP Région Normandie) est lancé sur la saisonnalité de la production pour aller à l'export. Voir les producteurs, le Directeur de Mont-Blanc-Materne présenter ensemble leur projet commun devant les représentants du Ministère, de la Région, du Département est une belle victoire.

Tisser des liens avec sa laiterie, c'est bien, mais faire reconnaître le travail de l'OP par les producteurs, la base, c'est mieux ! La Chambre d'agriculture de la Manche assure les rendez-vous techniques pour évaluer les impacts de l'export avec chaque exploitant. Le projet avance, ce n'est pas sans problèmes mais c'est sans subir.



Parlons-en au Ministre, Chiche on l'invite ! Et voilà que la petite OP Mont-Blanc (63 producteurs) fait parler d'elle, de ses producteurs, de la marque Mont-Blanc et de cette belle co-construction filière.

Et encore !



17 octobre
11^e édition des Trophées de l'agroalimentaire - Caen (14). Venez découvrir les tendances agroalimentaires et digitales qui sont des accélérateurs de business pour les entreprises.



29 octobre
Ferme en fête Alençon (61). Salon de l'agriculture, de l'élevage et de la gastronomie en Normandie.

21 au 23 novembre
Salon des maires - Paris (75).

L'événement de référence du marché des collectivités locales.



24 novembre
Instal'Dating Saint-Lô (50).

Le rendez-vous pour donner les clés aux futurs agriculteurs pour réussir une bonne installation.





**AGRICULTURES
& TERRITOIRES**
CHAMBRE D'AGRICULTURE
NORMANDIE

TERRES NORMANDES

La lettre de la Chambre régionale d'agriculture de Normandie

Hiver > N°28

TRIBUNE



L'innovation, tout le monde en parle, certains sont convaincus qu'ils en font (ils ont sans doute raison), d'autres considèrent qu'ils n'en font pas, ou que ce n'est pas pour eux (ils ont assurément tort). Petite ou grande, technique ou organisationnelle, elle est l'affaire de tous.

Elle peut venir de travaux de Recherche et Développement (R&D), dont le caractère collaboratif doit être organisé. C'est l'une des missions qui ont été confiées à la Chambre régionale d'agriculture par l'Etat, avec la production et le suivi d'une feuille de route régionale «Innovation-R&D», et par la Région, avec l'animation d'un comité de concertation partenarial pour faciliter la collaboration des acteurs de l'innovation.

Elle est aussi issue du foisonnement d'initiatives des agriculteurs eux-mêmes, précurseurs, isolés ou travaillant au sein d'un groupe, le plus souvent fruit de rencontres entre agriculteurs, industriels, chercheurs...

Mais il ne faut pas oublier l'essentiel : que ces innovations puissent profiter au plus grand nombre. La diffusion est un enjeu majeur pour le monde agricole, et nos partenaires comptent là encore sur les Chambres d'agriculture. Le contrat d'objectifs «Champs d'innovation» que nous venons de signer avec la Région, aux côtés d'ACTA Normandie et de 5 autres partenaires, est au cœur de cet enjeu.

Ensemble, faisons de 2018 une belle année sous le signe de l'innovation pour tous !

Daniel GENISSEL

Président de la Chambre d'agriculture de Normandie

A la Une

SERVICES - CONSEILS - FORMATIONS

PROAGRI

une marque sur mesure



Pour accompagner efficacement les entreprises agricoles, les Chambres d'agriculture de Normandie viennent de lancer ProAgri, une marque qui s'articule autour de 2 axes majeurs.

LA PROXIMITÉ : les Chambres d'agriculture ont toujours considéré **l'ancrage local** comme une force. Avec ProAgri, elles réaffirment cette ambition d'être plus proches des agriculteurs, des collectivités et des projets qui nous unissent, en renforçant les équipes pluridisciplinaires au cœur des territoires. Elle s'exprime grâce aux **480** collaborateurs, présents dans **6 sièges** et **19 antennes** du territoire normand, qui agissent quotidiennement pour permettre aux agriculteurs de réussir dans leur métier, préserver l'environnement et assurer la pérennité des exploitations.

LE PROFESSIONNALISME : tout au long de la vie de leur exploitation, les chefs d'entreprise ont besoin de faire évoluer leurs pratiques, sécuriser leur activité, avoir des perspectives... Ces agriculteurs, aux profils souvent très différents, imposent une expertise très pointue dans de multiples domaines. Les Chambres d'agriculture de Normandie ont repensé **une gamme de services complète et innovante** (de la gestion à la production), **variée** (de la formation, du conseil individuel et de la dynamique collective) et **lisible** avec identité graphique commune.

Sa mise en œuvre a été rendue possible par l'engagement des élus à construire ensemble un projet politique porteur de sens et la décision d'organiser les Chambres départementales autour de la Chambre régionale. Elle devient à la fois le lieu politique et stratégique et le centre de ressources du réseau qui regroupe compétences, expertises et fonctions supports. Ces ressources partagées bénéficient à tous, sur l'ensemble du territoire et permettent, en parallèle, le redéploiement de moyens sur le terrain dans les antennes locales.

SERVICES - CONSEILS - FORMATIONS
PROAGRI
À VOS CÔTÉS
2018
PROximité
PROfessionnel

Etats généraux de l'alimentation

Promesse de campagne

La convocation des États Généraux de l'Alimentation (EGA) était une promesse de campagne d'Emmanuel MACRON. Ces travaux de tous les acteurs des filières agricoles et alimentaires avaient une double ambition :

- Définir un partage équilibré de la valeur dans les filières pour «permettre aux agriculteurs de vivre du juste prix payé*».
- Permettre aux Français «d'avoir accès à une alimentation saine, durable et sûre*».

Après une réunion de lancement le 20 juillet 2017 et deux journées de partage d'éléments de diagnostic, les travaux des EGA se sont articulés autour de deux chantiers et d'une consultation publique en ligne et dans les territoires :

- Le chantier prioritaire de la création et de la répartition de la valeur du 17 juillet au 30 septembre a été conclu par le discours du Président de la République le 11 octobre 2017 à Rungis.
- Une consultation publique, ouverte le 20 juillet et clôturée le 10 novembre, couplée avec des débats organisés dans les territoires.
- Un second chantier sur une alimentation saine, sûre, durable et accessible à tous du 1^{er} septembre au 15 novembre.

Le travail a été réparti en 14 ateliers. L'atelier transversal clôturé fin novembre avait pour mission de faire une première synthèse des propositions pour préparer l'avenir : quels investissements, quel accompagnement technique, quelle recherche pour une plus grande performance environnementale, sanitaire, sociale et économique ?

Participation active de la Normandie

Sur les 23 réunions organisées dans les régions, la Normandie en compte 3 :

- Le 22 septembre 2017 à Rouen sur le gaspillage alimentaire organisée par le réseau REGAL.
- Le 26 septembre à Rouen sur les performances de la Normandie agricole et agro-alimentaire à l'international organisée par les Chambres d'agriculture de Normandie.
- Le 2 octobre à Caen sur la création et la répartition de valeur dans la filière lait organisée par la DRAAF et la CRAN en présence du Ministre de l'agriculture.

Discours de Rungis

Dans son discours très attendu sur la clôture de la première partie des EGA, Emmanuel MACRON a présenté les grandes lignes des

propositions qu'il met sur la table. Il souhaite modifier en profondeur l'agriculture française sur de nombreux aspects.

L'objectif poursuivi par le Président MACRON est de mettre en mouvement l'ensemble des filières. Il est clairement indiqué que les solutions ne peuvent pas venir uniquement de l'État et que chacun doit y prendre sa part, et notamment les agriculteurs qui sont appelés à s'organiser et à se regrouper massivement dans des organisations de producteurs.

Pas une fois le mot «agriculture familiale» n'a été prononcé. A l'inverse, les mots «filière», «prix» et «transformation» ont été très souvent utilisés.

Emmanuel MACRON a peu parlé des filières végétales.

Nouvelle politique agricole

Il n'a pas directement parlé d'amélioration de productivité ni de travaux sur les coûts avec des économies d'échelles... Mais il délivre un message assez clair quand il indique : «il y a des producteurs aujourd'hui qui produisent dans des conditions qui ne sont pas soutenables, qui produisent trop peu à des qualités trop faibles. Ils doivent faire l'objet de regroupements».

Le Président de la République veut une nouvelle politique agricole française qui joue la carte de la qualité et de la différenciation et qui accompagne une restructuration importante des moyens de production et des organisations.

Un plan d'action par filière

Toutes les filières françaises ont été invitées à construire un plan avec des objectifs quantitatifs précis. Ces plans serviront de base à la politique de soutien à l'investissement dotée de 5 milliards d'euros qui sera définie durant le 1^{er} semestre 2018.

Second volet : clôture en cours

Le volet sur une alimentation saine, sûre, durable et accessible à tous n'a pas pu être conclu fin 2017 comme annoncé. Des propositions concrètes seront faites début 2018.

La loi ne fera pas tout

Ce grand chantier des États Généraux de l'Alimentation a le mérite d'avoir permis de poser les difficultés et de mesurer les enjeux et les contradictions de la filière alimentaire française et européenne.

Un grand nombre de sujet ne pourront pas se régler uniquement par la loi. Ce chantier

interroge chaque composante de la chaîne alimentaire et suggère des changements de pratiques, de discours, de regard et de posture. Les règles européennes du droit de la concurrence, le pouvoir d'achat des Français et la place qu'ils vont donner à leur alimentation, la future politique agricole européenne, la transcription des dispositifs de soutien dans les politiques agricoles régionales, la conclusion de nouveaux accords de libre-échange sont autant d'incertitudes sur les résultats tangibles de ces États Généraux de l'alimentation.



6 propositions normandes pour améliorer les performances à l'export

- Améliorer encore la qualité.
- Investir au Havre dans un terminal céréales pour les gros navires.
- Financer des démarches collectives visant à améliorer l'image des produits de France et de ses régions à l'international.
- Ajouter dans toutes les formations agricoles et agroalimentaires un module export.
- Aider les entreprises qui le souhaitent à élaborer une stratégie de développement à l'international.
- Aider davantage les petites entreprises à renforcer leur présence sur des salons (financement).



6 propositions normandes pour améliorer la répartition de la valeur dans la filière lait

- Accompagner dans la durée le producteur vers de nouvelles compétences : évolution des métiers.
- Encadrer le prix du lait.
- Être transparent sur la répartition de la valeur et un juste prix du lait pour tous.
- Définir une nouvelle formule du calcul du prix payé au producteur dans une stratégie d'intégration «distributeur transformateur».
- Avoir des OP avec une capacité de commercialisation.
- Exception alimentaire dans la réglementation commerciale.
- Créer un label Normandie à l'export fondé sur une charte éthique.



* Discours d'Emmanuel MACRON, 11 octobre 2017

Inaugurations des antennes de l'Eure et de la Seine-Maritime

Les antennes ont été inaugurées avec succès.
Le dernier ruban a été coupé le samedi 2 décembre.



Huit antennes de l'Eure et de la Seine-Maritime ont été inaugurées du 15 novembre au 2 décembre dernier. 90 personnes étaient présentes aux Andelys, 50 à Neufchâtel dans nos nouveaux locaux, 35 personnes à Rouen-Seine, 70 personnes à Bernay, 35 au Neubourg, 50 à Guichainville, 70 à Fauville, et enfin 120 à Dieppe dans notre nouvelle antenne.

Au total, plus de 500 agriculteurs, élus, représentants de collectivités, journalistes sont venus découvrir les locaux et rencontrer les équipes locales. Une belle réussite obtenue grâce à l'investissement et l'enthousiasme des collaborateurs et élus des Chambres d'agriculture de Normandie de chaque antenne. Ce plan «antennes» marque une nouvelle étape dans l'ancrage terrain des Chambre d'agriculture.



+500

Agriculteurs, élus,
représentants de
collectivités présents.

Tout le monde en parle

Champs d'innovation

Un nouveau rendez-vous de l'innovation en agriculture vient de naître en Normandie

22 partenaires ont présenté 46 innovations à plus de 190 participants, prescripteurs auprès des agriculteurs.

Ce Forum **Champs d'Innovation** constitue la première action phare du contrat d'objectifs signé avec la Région Normandie. Le cœur de ce forum «Champs d'innovation» c'est la volonté de tous les partenaires présents, publics et privés, d'amplifier le transfert de solutions vers le plus grand nombre d'exploitations normandes. Ces innovations sont de vraies solutions qui ont trouvé leur marché. Pour preuve, les mots de

Clothilde Eudier, VP Région en charge de l'agriculture «J'ai vu sur ce forum des innovations qui peuvent m'aider dès à présent dans mon exploitation».

Selon Daniel Genissel, agriculteur et Président de la Chambre régionale de Normandie, «à l'issue de ce forum, l'ensemble des prescripteurs présents repart avec des solutions qu'ils vont pouvoir proposer aux agriculteurs qu'ils conseillent et accompagnent au quotidien. C'est essentiel, à l'heure où l'agriculture vit des transformations profondes et rapides liées aux évolutions de notre société et aux attentes de nos concitoyens».

L'approche partenariale est essentielle pour l'organisation d'un tel événement comme l'a rappelé Alexandre Quillet, Président d'ACTA-normandie. «Nous œuvrons tous à l'innovation mais c'est notre collaboration qui va garantir l'appropriation des solutions par les agriculteurs». En conclusion, comme l'a souligné Daniel Epron, Président du Crédit Agricole qui accueillait le forum, «Innover c'est avoir envie, c'est prendre des risques et s'autoriser le droit à l'erreur».

L'enthousiasme des présents conforte les partenaires à innover de nouveau pour la prochaine édition.



Une session historique !



27 novembre 2017, à Caen, une session Chambre régionale d'agriculture de Normandie qui restera dans les annales !

Adoption à l'unanimité du projet de réorganisation des Chambres d'agriculture de Normandie, consacrant la Chambre régionale comme employeur unique à terme des 480 collaborateurs de Chambres.

Intégration du cluster agro ressources Noveatech à la Chambre régionale, et transfert des missions qualité-promotion d'Irqua-Normandie à la Chambre régionale, marquant le terme de la belle histoire des 17 années d'IRQUA-Normandie.

Félicitations d'Hervé Morin à la Chambre régionale pour la mise en œuvre d'un nouveau modèle d'organisation tourné vers l'avenir. Son intervention a souligné les premiers résultats très prometteurs de la nouvelle politique agricole régionale.

FarmBot : le petit robot maraîcher du futur



FarmBot est un robot potager à fabriquer soi-même. Piloté à distance via un smartphone ou un ordinateur, il est doté d'un bras mécanique monté sur rails qui se déplace sur le potager, de droite à gauche et de haut en bas. En fonction des tâches que lui commande l'application, il va aimer la «tête-outil» adéquate pour semer, désherber, mesurer l'hygrométrie au sol ou arroser en conséquence. La Chambre d'agriculture de Normandie et Le Dôme ont vu dans ce robot, un parfait outil pédagogique pour sensibiliser les élèves en formation et futurs ingénieurs à l'agriculture connectée et aux innovations technologiques. Le projet réunit aujourd'hui plus d'une dizaine de partenaires et répond à des enjeux écologiques, pédagogiques et scientifiques.

En savoir plus :

www.echosciences-normandie.fr/dossiers/farmbot

Nov&atech rejoint la Chambre régionale d'agriculture de Normandie



Nov&atech a été créée par la profession agricole en 2009 avec la volonté de mettre en place un outil pour faciliter les projets de valorisation des agro-ressources dans l'industrie et de développer ces filières innovantes en Normandie.

Ses missions, soutenues par la Région Normandie, s'articulent entre la mise en réseau et l'accompagnement des projets afin de créer des ponts entre l'agriculture et les filières industrielles, de proposer des lieux d'échange entre les différents acteurs, de générer des projets collaboratifs associant agriculture, recherche et industrie, d'accompagner les initiatives normandes autour des bioénergies, des agromatériaux et de la chimie biosourcée et de faciliter un sourcing régional pour les entreprises intéressées.



Unité de méthanisation

Les partenariats sont un élément incontournable de la stratégie de Nov&atech :

- Développement de la méthanisation en Normandie en partenariat avec les Chambres d'Agriculture de Normandie, Biomasse Normandie, l'ADEME et la Région Normandie,
- Développement de la Chimie Biosourcée en Normandie avec l'Union des Industries Chimiques de Normandie, action soutenue par l'État,

Nov&atech joue aujourd'hui un rôle d'interface important pour assurer les débouchés agricoles de demain.

Pour pérenniser son activité, le conseil d'administration a décidé de rejoindre la Chambre régionale, tout en garantissant le maintien d'une gouvernance partagée. Il devient donc un service de la Chambre régionale d'agriculture de Normandie piloté par un Comité dédié qui représentera les adhérents de Nov&atech.

Et encore !



Directeur de publication : Daniel GENISSEL
Chambre régionale d'agriculture de Normandie
6 rue des Roquemonts - CS 45346 - 14053 CAEN cedex 4

Tél. 02 31 47 22 47 - Fax 02 31 47 22 60 - accueil@normandie.chambagri.fr

www.chambre-agriculture-normandie.fr



**AGRICULTURES
& TERRITOIRES**
CHAMBRES D'AGRICULTURE
NORMANDIE

CAP NORMANDIE

Janvier 2018

Les Chambres d'agriculture de Normandie, un nouveau modèle d'organisation !

Lancé en septembre 2015, CAP-Normandie, projet de transformation du réseau des Chambres d'agriculture de Normandie, a connu une avancée décisive, avec la validation lors de la session CRAN du 27/11/2017 du transfert de 200 collaborateurs des Chambres départementales à la Chambre régionale, maison commune du réseau et futur employeur unique des 480 collaborateurs des 6 Chambres d'agriculture normandes.



Le sens donné

Face aux grands défis qu'affrontent aujourd'hui les agriculteurs et les acteurs des territoires ruraux (changement climatique, innovation, alimentation responsable...), au cœur de la Normandie où l'agriculture est un secteur majeur de l'économie et vitale pour l'avenir, le réseau des Chambres d'agriculture porte l'AMBITION COLLECTIVE d'être l'ACTEUR RÉFÉRENT DU DÉVELOPPEMENT AGRICOLE.

LES CHAMBRES D'AGRICULTURE SONT UNE CHANCE POUR L'AGRICULTURE ET LES TERRITOIRES, par leurs ÉLUS, en capacité de fédérer et piloter des politiques agricoles apportant des réponses aux enjeux du XXI^e siècle et leur RÉSEAU D'EXPERTS dont la diversité de compétences répond à des besoins très pointus dans de multiples domaines. Leur indépendance de conseil, leur accompagnement de projets de territoires sont des spécificités très appréciées.

Avec le projet CAP-Normandie, les Chambres d'agriculture normandes refondent leur gouvernance et leur organisation avec une Chambre régionale, lieu de la stratégie et centre de ressources, et des Chambres départementales, centres de services ProAgri pour les agriculteurs et «Terralto» pour les Collectivités.

Deux lignes de force structurent ainsi la nouvelle stratégie du réseau :

- **renforcer l'ancrage** d'équipes pluridisciplinaires de conseillers **au cœur des territoires**, au plus près des agriculteurs et des collectivités
- **monter en influence au niveau régional**, lieu des politiques de développement économique et territorial, et de la stratégie du réseau

Les points de transformation vers un nouveau modèle d'organisation

CÔTÉ ÉLUS

Une gouvernance refondée

RENFORCEMENT DE L'ÉCHELON RÉGIONAL, autour de la CHAMBRE RÉGIONALE, MAISON COMMUNE DU RÉSEAU

- Le Bureau régional devient le Bureau des Chambres, constitué de 18 membres (3 élus par Chambre).
- Création de 6 Commissions régionales stratégiques et 9 Groupes thématiques pour faciliter l'émergence d'orientations collectives partagées.
- Chaque Président de Chambre est responsable d'un domaine d'action, afin de fluidifier les prises de décision et bien prendre en compte les besoins des départements.

DES CHAMBRES DÉPARTEMENTALES ENCORE PLUS TOURNÉES VERS LES AGRICULTEURS ET LES TERRITOIRES AVEC UN BUREAU D'ÉLUS

- Assurer l'animation des territoires et la représentation vis-à-vis des partenaires.
- Répondre aux avis départementaux (PLU, SCOT,...)
- Être le relais du terrain auprès de l'échelon régional.

CRÉATION DE GROUPES TERRITORIAUX INFRA DÉPARTEMENTAUX, composés d'élus, pour renforcer la proximité, orienter les services aux agriculteurs et aux collectivités, être développeur de projets territoriaux (au plus près des EPCI, bassins de vie...).

Avec ce projet CAP Normandie, les Chambres d'agriculture de Normandie s'inscrivent dans une perspective de développement d'activités, de projets et services pour les agriculteurs et les territoires ruraux. Par leur réorganisation plus regroupée, optimisée, et encore plus efficace, elles souhaitent à terme redéployer de nouvelles forces de conseil et d'ingénierie sur le terrain, au cœur des territoires.

CÔTÉ COLLABORATEURS

Une réorganisation en 2 étapes

ÉTAPE 1 2018 RÉSEAU RENFORCÉ

- Transfert des fonctions supports et ressources à la Chambre régionale d'agriculture.
- Création de 5 pôles métiers régionaux, piliers de l'expertise du réseau : animal, végétal, entreprises, filières, territoires/environnement.
- Mise en place d'un pôle Innovation R&D (IRD) et d'un pôle clients (Direction Services marchands) connectés aux pôles métiers, pour développer projets et prestations.
- Déploiement de 18 antennes sur les territoires normands, avec des équipes de 10/15 agents pluridisciplinaires, en lien étroit avec les groupes territoriaux.
- Transfert des collaborateurs des Chambres d'agriculture de l'Eure et de la Seine-Maritime vers la Chambre régionale d'agriculture de Normandie qui passe au 1^{er} janvier 2018 de 90 à près de 300 collaborateurs.

ÉTAPE 2 2021 ENTREPRISE UNIFIÉE

- La Chambre régionale d'agriculture de Normandie devient l'employeur unique de tous les collaborateurs Chambres.
- L'organisation régionale se consolide avec une collaboration renforcée des équipes R&D et terrains au service du développement de l'agriculture et des territoires.

18 antennes sur les territoires normands

